

บทที่ 2

ผลการปฏิบัติตามมาตรการป้องกัน
และแก้ไขผลกระทบสิ่งแวดล้อม

บทที่ 2

ผลการปฏิบัติตามมาตรการป้องกันและแก้ไขผลกระทบสิ่งแวดล้อม

ผลการปฏิบัติตามมาตรการป้องกันและแก้ไขผลกระทบสิ่งแวดล้อม ตามที่เสนอไว้ในรายงานการวิเคราะห์ผลกระทบสิ่งแวดล้อม ในระยะดำเนินการ ของโครงการโรงพยาบาลสมิติเวช ชลบุรี ที่ได้รับความเห็นชอบจากคณะผู้ชำนาญการพิจารณารายงานในการประชุมครั้งที่ 21/2560 เมื่อวันที่ 14 มิถุนายน 2560 ตามหนังสือของสำนักงานนโยบายและแผนทรัพยากรธรรมชาติและสิ่งแวดล้อม เลขที่ ทส. 1009.5/7524 ลงวันที่ 19 มิถุนายน 2560

ในรายงานการวิเคราะห์ผลกระทบสิ่งแวดล้อม โครงการโรงพยาบาลสมิติเวช ชลบุรี ได้กำหนดมาตรการป้องกันและแก้ไขผลกระทบสิ่งแวดล้อม ในระยะดำเนินการของโครงการไว้ 22 หัวข้อหลัก ประกอบด้วย

- 1) มาตรการป้องกันและแก้ไขผลกระทบสิ่งแวดล้อมด้านภูมิประเทศ
- 2) มาตรการป้องกันและแก้ไขผลกระทบสิ่งแวดล้อมด้านคุณภาพอากาศ
- 3) มาตรการป้องกันและแก้ไขผลกระทบสิ่งแวดล้อมด้านเสียง
- 4) มาตรการป้องกันและแก้ไขผลกระทบสิ่งแวดล้อมด้านทรัพยากรดิน
- 5) มาตรการป้องกันและแก้ไขผลกระทบสิ่งแวดล้อมด้านทรัพยากรชีวภาพบนบก
- 6) มาตรการป้องกันและแก้ไขผลกระทบสิ่งแวดล้อมด้านทรัพยากรชีวภาพในน้ำ
- 7) มาตรการป้องกันและแก้ไขผลกระทบสิ่งแวดล้อมด้านการใช้น้ำ
- 8) มาตรการป้องกันและแก้ไขผลกระทบสิ่งแวดล้อมด้านการใช้ไฟฟ้า
- 9) มาตรการป้องกันและแก้ไขผลกระทบสิ่งแวดล้อมด้านการจัดการมูลฝอย
- 10) มาตรการป้องกันและแก้ไขผลกระทบสิ่งแวดล้อมด้านการบำบัดน้ำเสีย
- 11) มาตรการป้องกันและแก้ไขผลกระทบสิ่งแวดล้อมด้านการการระบายน้ำและการป้องกันน้ำท่วม
- 12) มาตรการป้องกันและแก้ไขผลกระทบสิ่งแวดล้อมด้านการคมนาคมขนส่ง
- 13) มาตรการป้องกันและแก้ไขผลกระทบสิ่งแวดล้อมด้านการใช้ที่ดิน
- 14) มาตรการป้องกันและแก้ไขผลกระทบสิ่งแวดล้อมด้านสภาพสังคม-เศรษฐกิจ
- 15) มาตรการป้องกันและแก้ไขผลกระทบสิ่งแวดล้อมด้านสาธารณสุข
- 16) มาตรการป้องกันและแก้ไขผลกระทบสิ่งแวดล้อมด้านอาชีวอนามัยและความปลอดภัย
- 17) มาตรการป้องกันและแก้ไขผลกระทบสิ่งแวดล้อมด้านสุนทรียภาพ
- 18) มาตรการป้องกันและแก้ไขผลกระทบสิ่งแวดล้อมด้านการบดบังทัศนทิวา
- 19) มาตรการป้องกันและแก้ไขผลกระทบสิ่งแวดล้อมด้านการบดบังแสงแดด
- 20) มาตรการป้องกันและแก้ไขผลกระทบสิ่งแวดล้อมด้านการบดบังคลื่นสัญญาณวิทยุ-โทรทัศน์
- 21) มาตรการป้องกันและแก้ไขผลกระทบสิ่งแวดล้อมด้านการประหยัดและอนุรักษ์พลังงาน
- 22) มาตรการป้องกันและแก้ไขผลกระทบสิ่งแวดล้อมจากเชื้อลีสอีโคเนลลาในหอยมั้งเย็น

จากการสำรวจการปฏิบัติตามมาตรการป้องกันและแก้ไขผลกระทบสิ่งแวดล้อมในระยะดำเนินการ ระหว่างเดือนมกราคม - ธันวาคม 2565 มีรายละเอียดดังตารางที่ 2-1 พบว่าโครงการมีการปฏิบัติตามมาตรการที่กำหนด

ตารางที่ 2-1

สรุปผลการปฏิบัติตามมาตรการป้องกัน และแก้ไขผลกระทบสิ่งแวดล้อม และมาตรการติดตามตรวจสอบผลกระทบสิ่งแวดล้อม

ของโครงการโรงพยาบาลสมิติเวช ชลบุรี

มาตรการป้องกัน และแก้ไขผลกระทบสิ่งแวดล้อม และมาตรการติดตามตรวจสอบผลกระทบสิ่งแวดล้อม	ผลการปฏิบัติตามมาตรการฯ	ปัญหา อุปสรรคที่ไม่สามารถปฏิบัติตามมาตรการและแนวทางแก้ไข
1. ทรัพยากรสิ่งแวดล้อมทางกายภาพ		
1.1 ลักษณะภูมิประเทศ		
- ควบคุมและดูแลสภาพในโครงการให้เป็นไปตามแบบภูมิสถาปัตย์ได้ออกแบบไว้	- โครงการจัดให้มีการปลูกไม้ยืนต้น ไม้พุ่ม ไม้คลุมดินตามแบบภูมิสถาปัตย์ที่ได้ ออกแบบไว้ ไม้ยืนต้นที่ปลูก เช่น เสี้ยวดอกแดง บุนนาคสำหรับ แคนา สารภี รวมทั้งได้ปลูกโอ๊คอินเดีย น้ำเต้าต้น สนฉัตร ซิลเวอร์โอ๊ค และอื่นๆ เพิ่มเติมเพื่อให้มีความร่มรื่นและสวยงามมากยิ่งขึ้น ไม้พุ่มและพืชคลุมดินที่ปลูก เช่น ไทรอินโด พุดจีบ หนวดปลาหมึกแคระ โกสน ยี่โถ เศรษฐีเรือนใน พยับหมอก หล้าแดง แมกซิกัน เป็นต้น ดังรูปที่ 2-1	-
- ดูแลพื้นที่สีเขียวภายในโครงการให้มีสภาพดีอยู่เสมอ	- โครงการได้มีการดูแลพื้นที่สีเขียวภายในโครงการให้เจริญเติบโตดี สวยงาม และ อยู่ในสภาพดี ดังรูปที่ 2-1	-
1.2 คุณภาพอากาศ		
- ควบคุมความเร็วของรถภายในโครงการ เช่น ป้ายจำกัดความเร็ว สันนูนเพื่อลดความเร็ว เพื่อไม่ให้เกิดการฟุ้งกระจายของฝุ่นละอองบนพื้นผิวถนน	- โครงการมีการควบคุมความเร็วของรถภายในโครงการ เช่น ป้ายจำกัดความเร็วรถ สันนูนเพื่อลดความเร็ว ดังรูปที่ 2-2	-
- กำหนดให้เจ้าหน้าที่รักษาความปลอดภัยแจ้งเตือนให้ผู้ขับขี่ดับเครื่องยนต์ทุกครั้ง	- โครงการได้จัดเจ้าหน้าที่รักษาความปลอดภัยตรวจตราดูแลบริเวณทางเข้าออก และที่จอดรถ รวมทั้งคอยแจ้งเตือนให้ผู้ขับขี่ดับเครื่องยนต์ทุกครั้งเมื่อจอด ดังรูปที่ 2-3	-
- โครงการจัดให้มีชนิดพันธุ์ไม้ต่าง ๆ บริเวณพื้นที่สีเขียวของโครงการที่มีคุณภาพกรองการฟุ้งกระจายของมลสารที่ปล่อยออกจากรถยนต์ ทั้งพันธุ์ไม้ประเภทไม้ยืนต้นทรงสูง ไม้พุ่มให้กลิ่นพุ่มหนา และกลุ่มไม้ทรงสูง ใบหนา เพื่อช่วยในการดูดซับ CO จากยานพาหนะ และเป็นกั้นกันการฟุ้งกระจายของ ฝุ่นละออง และมลสาร ตลอดจนการให้ร่มเงาที่มีผลด้านการช่วยลดอุณหภูมิอากาศให้แกพื้นที่บริเวณโดยรอบ	- โครงการจัดให้มีชนิดพันธุ์ไม้ประเภทไม้ยืนต้นทรงสูง ไม้พุ่มให้กลิ่น พุ่มหนา และกลุ่มไม้ทรงสูง ใบหนา เช่น สารภี โอ๊คอินเดีย สกุณี เป็นต้น เพื่อช่วยในการดูดซับ CO จากยานพาหนะ และเป็นกั้นกันการฟุ้งกระจายของฝุ่นละออง และมลสาร ตลอดจนการให้ร่มเงา ช่วยคายอากาศให้แกบริเวณโดยรอบ ดังรูปที่ 2-4	-
- โครงการมีพื้นที่สีเขียวเพื่อเพิ่มปริมาณ O ₂ ในอากาศด้วยพันธุ์ไม้ยืนต้นในโครงการ	- โครงการปลูกไม้ยืนต้นในพื้นที่สีเขียว เพื่อเพิ่มปริมาณ O ₂ ในอากาศ ดังรูปที่ 2-1 และรูปที่ 2-4	-
- ติดป้ายเตือน “ห้ามติดเครื่องขณะจอด” ในพื้นที่จอดรถของอาคารและกำชับเจ้าหน้าที่ควบคุมดูแลอย่างเคร่งครัด	- โครงการได้มีการติดป้ายเตือนห้ามติดเครื่องขณะจอดในพื้นที่จอดรถ แต่ได้จัดให้มีเจ้าหน้าที่คอยดูแล ให้คำแนะนำ และเตือนไม่ให้ติดเครื่องยนต์ขณะจอด	-

ตารางที่ 2-1
สรุปผลการปฏิบัติตามมาตรการป้องกัน และแก้ไขผลกระทบสิ่งแวดล้อม และมาตรการติดตามตรวจสอบผลกระทบสิ่งแวดล้อม (ระยะดำเนินการ)
ของโครงการโรงพยาบาลสมิติเวช ชลบุรี

มาตรการป้องกัน และแก้ไขผลกระทบสิ่งแวดล้อม และมาตรการติดตามตรวจสอบผลกระทบสิ่งแวดล้อม	ผลการปฏิบัติตามมาตรการฯ	ปัญหา อุปสรรคที่ไม่สามารถปฏิบัติตามมาตรการและแนวทางแก้ไข
<p>จัดระบบการจราจรภายในโครงการให้เหมาะสมกับสภาพการจราจรภายนอก และจัดให้มีเจ้าหน้าที่อำนวยความสะดวกบริเวณทางเข้า-ออกโครงการ โดยเฉพาะในช่วงไม่เร่งด่วน เข้า-เย็น เพื่อลดการระบายนมลสารในอากาศจากการจราจร</p> <p>ห้ามสิ่งสิ่งกีดขวางหรือจอดรถทิ้งไว้กีดขวางการจราจรบริเวณประตูทางเข้าด้านหน้าโรงพยาบาลโดยเด็ดขาด</p>	<p>- โครงการได้จัดระบบการจราจรภายในโครงการโดยไม่ให้รบกวนทางเข้า-ออก และจัดให้มีเจ้าหน้าที่อำนวยความสะดวกบริเวณทางเข้า-ออกโครงการ ให้มีการเดินรถได้สะดวก เพื่อลดการระบายนมลสารในอากาศจากการจราจร ดังรูปที่ 2-5</p> <p>- บริเวณทางเข้า-ออก โรงพยาบาล ไม่มีสิ่งกีดขวางหรือรถจอดกีดขวางการจราจร ดังรูปที่ 2-5</p>	<p>-</p> <p>-</p>
1.3 เสียง		
- ประชาสัมพันธ์ไม่ให้เกิดการกีดขวางหรือกีดขวางการจราจร	- โครงการยังไม่มีมาตรการป้องกันเสียงรบกวนจากกิจกรรมในพื้นที่โครงการ จัดให้มีเจ้าหน้าที่คอยดูแล ให้คำแนะนำ และเตือนไม่ให้ติดตั้งเครื่องจักร	-
- กำหนดให้เจ้าหน้าที่รักษาความปลอดภัยแจ้งเตือนให้ผู้ขับขี่รถยนต์ติดเครื่องดับเครื่องยนต์ทุกครั้ง	- โครงการได้จัดเจ้าหน้าที่รักษาความปลอดภัยตรวจตราดูและรถวิ่งเข้าออก และที่จอดรถ รวมทั้งคอยแจ้งเตือนให้ผู้ขับขี่ติดเครื่องดับเครื่องยนต์เมื่อจอด ดังรูปที่ 2-3	-
- ติดป้ายห้ามส่งเสียงดังเป็นระยะบริเวณภายนอกอาคารโครงการ และบริเวณพื้นที่จอดรถของโครงการ เช่น ห้ามใช้แตร เป็นต้น	- โครงการติดป้ายสัญลักษณ์ห้ามใช้แตรบริเวณภายนอกอาคารโครงการและบริเวณที่จอดรถของโครงการ ดังรูปที่ 2-6	-
- ติดป้ายห้ามส่งเสียงดังบริเวณห้องพักผู้ป่วย	- โครงการยังไม่มีมาตรการติดป้ายเตือนห้ามส่งเสียงดังบริเวณห้องพักผู้ป่วย แต่ได้จัดให้มีเจ้าหน้าที่คอยดูแล ให้คำแนะนำ และเตือนไม่ให้ส่งเสียงดัง	-
1.4 ทรัพยากรดิน		
- ปกคลุมพื้นที่หรือพืชคลุมดินตามความลาดชันของพื้นที่ภายในพื้นที่โครงการ เพื่อป้องกันการชะล้างของหน้าดิน	- โครงการปลูกหญ้าหรือพืชคลุมดินบริเวณพื้นที่สีเขียวของโครงการ โดยในบริเวณที่มีความลาดชันได้จัดให้มีขอบคอนกรีตยกรันกันดิน เพื่อป้องกันการชะล้างหน้าดิน ดังรูปที่ 2-1	-
- จัดให้มีรั้วโดยรอบแนวเขตที่ดินของโครงการ สูงไม่น้อยกว่า 3 เมตร เพื่อป้องกันการพังทลายของดินในพื้นที่ข้างเคียง	- รื้อโดยรอบแนวเขตที่ดินของโครงการ สูงไม่น้อยกว่า 3 เมตร และสามารถป้องกันการพังทลายของดินได้ ดังรูปที่ 2-7	-
- จัดทำรั้วที่สูงไม่น้อยกว่า 6 เมตร โดยรอบพื้นที่โครงการ เพื่อช่วยป้องกันการพังทลายของดิน	- รื้อโดยรอบพื้นที่โครงการ สูงไม่น้อยกว่า 3 เมตร และสามารถป้องกันการพังทลายของดินได้ ดังรูปที่ 2-7	-

ตารางที่ 2-1
สรุปผลการปฏิบัติตามมาตรการป้องกัน และแก้ไขผลกระทบสิ่งแวดล้อม และมาตรการติดตามตรวจสอบผลกระทบสิ่งแวดล้อม (ระยะดำเนินการ)
ของโครงการโรงพยาบาลสมิติเวช ชลบุรี

มาตรการป้องกัน และแก้ไขผลกระทบสิ่งแวดล้อม และมาตรการติดตามตรวจสอบผลกระทบสิ่งแวดล้อม	ผลการปฏิบัติตามมาตรการฯ	ปัญหา อุปสรรคที่ไม่สามารถปฏิบัติตามมาตรการและแนวทางแก้ไข
- ดำเนินการตามแบบแปลนและผังภูมิสถาปัตย์ รวมทั้งจัดสรรขนาดการใช้ประโยชน์ที่ดินแต่ละบริเวณให้เป็นไปตามที่ได้ออกแบบไว้ เพื่อไม่ให้เกิดความขัดแย้งกับกฎหมายที่เกี่ยวข้อง	- โครงการดำเนินการตามแบบแปลนและผังภูมิสถาปัตย์ รวมทั้งจัดสรรขนาดการใช้ประโยชน์ที่ดินแต่ละบริเวณให้เป็นไปตามที่ได้ออกแบบไว้	-
- ห้ามก่อสร้างหรือกระทำการใด ๆ ที่ทำให้การใช้ประโยชน์ที่ดินเปลี่ยนแปลงไปในทางที่ขัดแย้งกับกฎหมายที่เกี่ยวข้อง	- โครงการไม่มีกรก่อสร้างหรือกระทำการใด ๆ ที่ทำให้การใช้ประโยชน์ที่ดินเปลี่ยนแปลงไปในทางที่ขัดแย้งกับกฎหมายที่เกี่ยวข้อง	-
- โครงการต้องดำเนินการปฏิบัติตามมาตรการป้องกันและแก้ไขผลกระทบสิ่งแวดล้อมด้านทรัพยากรกายภาพ ทรัพยากรชีวภาพ คุณค่าการใช้ประโยชน์ของมนุษย์ และคุณค่าคุณภาพชีวิตโดยให้ยึดถือปฏิบัติอย่างเคร่งครัด	- โครงการมีการปฏิบัติตามมาตรการป้องกันและแก้ไขผลกระทบสิ่งแวดล้อมด้านทรัพยากรกายภาพ ทรัพยากรชีวภาพ คุณค่าการใช้ประโยชน์ของมนุษย์ และคุณค่าคุณภาพชีวิตอย่างเคร่งครัด	-
2. ทรัพยากรสิ่งแวดล้อมทางชีวภาพ		
2.1 ทรัพยากรชีวภาพบนบก		-
- ดำเนินการตามมาตรการป้องกันและแก้ไขผลกระทบต่อทรัพยากรทางกายภาพอย่างเคร่งครัด เพื่อจะไม่ก่อให้เกิดผลกระทบต่อทรัพยากรชีวภาพ	- โครงการได้ดำเนินการตามมาตรการป้องกันและแก้ไขผลกระทบต่อทรัพยากรทางกายภาพ ประกอบด้วย มาตรการฯ ด้านลักษณะภูมิประเทศ คุณภาพอากาศ เสียง และทรัพยากรดิน อย่างเคร่งครัด	-
2.2 ทรัพยากรชีวภาพในน้ำ		-
- ดูแลรักษาระบบบำบัดน้ำเสียของโครงการให้สามารถทำงานได้อย่างต่อเนื่อง และมีประสิทธิภาพ	- โครงการมีการดูแลรักษาระบบบำบัดน้ำเสียของโครงการให้สามารถทำงานได้อย่างต่อเนื่องและมีประสิทธิภาพ	-
3. คุณค่าการใช้ประโยชน์ของมนุษย์		
3.1 สิ่งอำนวยความสะดวกขั้นพื้นฐาน		
(1) การใช้น้ำ		
- หลีกเลี่ยงการกักเก็บน้ำประปาในช่วงความต้องการใช้น้ำสูงสุดของแต่ละวัน ช่วงเวลา 06.00-09.00 น. และช่วงเวลา 16.00 – 20.00 น. โดยให้ถือปฏิบัติอย่างเคร่งครัด	- โครงการใช้ปริมาณน้ำประปา จากการประปาส่วนภูมิภาคสาขาชลบุรี (เซ็นพิเศษ) โดยมีเจ้าหน้าที่ควบคุม ให้ทำการกักเก็บน้ำประปาเข้าสู่ถังเก็บน้ำเฉพาะในช่วงเวลา 9.00-16.00 น. ของแต่ละวัน เพื่อหลีกเลี่ยงการกักเก็บน้ำประปาในช่วงความต้องการใช้น้ำสูงสุด	-
- จัดให้มีเจ้าหน้าที่คอยดูแลรักษาระบบเส้นท่อประปาให้อยู่ในสภาพดีอยู่เสมอ หากพบว่าชำรุดเสียหายให้ซ่อมแซมทันที	- มีเจ้าหน้าที่ตรวจสอบดูแลรักษาระบบจ่ายน้ำ และระบบเส้นท่อประปาให้อยู่ในสภาพดีอยู่เสมอ	-

ตารางที่ 2-1

สรุปผลการปฏิบัติตามมาตรการป้องกัน และแก้ไขผลกระทบสิ่งแวดล้อม และมาตรการติดตามตรวจสอบผลกระทบสิ่งแวดล้อม (ระยะดำเนินการ)
ของโครงการโรงพยาบาลสมิติเวช ชลบุรี

มาตรการป้องกัน และแก้ไขผลกระทบสิ่งแวดล้อม และมาตรการติดตามตรวจสอบผลกระทบสิ่งแวดล้อม	ผลการปฏิบัติตามมาตรการฯ	ปัญหา อุปสรรคที่ไม่สามารถปฏิบัติตามมาตรการและแนวทางแก้ไข
<p>- จัดให้มีการสำรองน้ำเพื่ออุปโภค-บริโภคประมาณ 689.30 ลูกบาศก์เมตร/วัน (ไม่รวมน้ำดับเพลิง)</p>	<p>- โครงการจัดให้มีการสำรองน้ำใช้ตั้งแต่เก็บน้ำใต้ดิน จำนวน 3 ถึง ปริมาตรเก็บกัก รวม 775.05 ลูกบาศก์เมตร และถึงเก็บน้ำบนดาดฟ้า จำนวน 3 ถึง ปริมาตรเก็บกัก รวม 140 ลูกบาศก์เมตร รวมความจุถังเก็บน้ำทั้งหมด เท่ากับ 915.05 ลูกบาศก์เมตร ซึ่งสามารถสำรองน้ำอุปโภค-บริโภค ภายในโครงการได้ 1.2 วัน โดยปัจจุบันมีปริมาณน้ำใช้เฉลี่ย 250 ลูกบาศก์เมตร/วัน ดังรูปที่ 2-8</p>	-
<p>- จัดให้มีปริมาณน้ำสำรองเพื่อการดับเพลิงของโครงการ มีปริมาณน้ำสำรองเพื่อการดับเพลิงเท่ากับ 689.3 ลูกบาศก์เมตร สามารถสำรองน้ำเพื่อการดับเพลิงได้ไม่น้อยกว่า 30 นาที</p>	<p>- โครงการจัดให้มีถังสำรองน้ำดับเพลิงขนาด 292.9 ลูกบาศก์เมตร สามารถสำรองน้ำดับเพลิงได้ไม่น้อยกว่า 30 นาที</p>	-
<p>- การออกแบบเลือกใช้สุขภัณฑ์ที่ประหยัดน้ำหรืออุปกรณ์ที่มีประสิทธิภาพสูงทั้ง ก๊อกประหยัสน้ำ ชักโครก และหัวฉีดประหยัสน้ำ</p>	<p>- โครงการเลือกใช้สุขภัณฑ์ที่ประหยัดน้ำหรืออุปกรณ์ที่มีประสิทธิภาพสูง เช่น ก๊อกประหยัสน้ำ ชักโครก และหัวฉีดประหยัสน้ำ เป็นต้น ดังรูปที่ 2-8</p>	-
<p>- ติดป้ายรณรงค์การประหยัดน้ำภายในพื้นที่โครงการ</p>	<p>- โครงการมีการติดป้ายรณรงค์การประหยัดน้ำติดไว้บริเวณจุดที่มีการใช้น้ำภายในพื้นที่โครงการ</p>	-
(2) การใช้ไฟฟ้า		
<p>- ติดตั้งหม้อแปลงไฟฟ้าภายในโครงการขนาด 1,600 KVA จำนวน 2 ชุด และขนาด 2,000 KVA จำนวน 2 ชุด รวมทั้งจัดเตรียมเครื่องกำเนิดไฟฟ้าสำรองขนาด 1,250 KVA จำนวน 1 ชุด และขนาด 1,600 KVA จำนวน 1 ชุด</p>	<p>- โครงการติดตั้งหม้อแปลงไฟฟ้าภายในโครงการ ขนาด 1,600 KVA จำนวน 2 ชุด และขนาด 2,000 KVA จำนวน 2 ชุด รวมทั้งจัดเตรียมเครื่องกำเนิดไฟฟ้าสำรองขนาด 1,250 KVA จำนวน 1 ชุด และขนาด 1,600 KVA จำนวน 1 ชุด โดยทางโครงการมีเจ้าหน้าที่บำรุงรักษาเครื่องจักรเป็นประจำ ดังรูปที่ 2-9</p>	-
(3) การจัดการมูลฝอย		
<p>- จัดเตรียมถังรองรับมูลฝอยไว้ตามจุดต่าง ๆ ภายในโรงพยาบาล รายละเอียดห้องพักมูลฝอยแต่ละประเภทของโครงการ แบ่งเป็น 5 ประเภท ดังนี้</p> <ol style="list-style-type: none"> 1) ห้องพักมูลฝอยทั่วไป ขนาดพื้นที่ 13.75 ตารางเมตร ระดับเก็บกัก 1.2 เมตร ความจุ 16.50 ลูกบาศก์เมตร 2) ห้องพักมูลฝอยรีไซเคิล ขนาดพื้นที่ 8.64 ตารางเมตร ระดับเก็บกัก 1.2 เมตร ความจุ 10.36 ลูกบาศก์เมตร 3) ห้องพักมูลฝอยเปียก ขนาดพื้นที่ 12.10 ตารางเมตร ระดับเก็บกัก 1.2 เมตร ความจุ 14.52 ลูกบาศก์เมตร 	<p>- โครงการมีการจัดวางถังรองรับมูลฝอยจำแนกตามประเภทไว้ตามจุดต่าง ๆ และได้จัดให้มีห้องพักมูลฝอยของโครงการ แบ่งเป็น 5 ประเภท ประกอบด้วย ห้องพักมูลฝอยทั่วไป ห้องพักมูลฝอยรีไซเคิล ห้องพักมูลฝอยเปียก ห้องพักมูลฝอยอันตราย และห้องพักมูลฝอยติดเชื้อ ดังรูปที่ 2-10 โดยห้องพักขยะสามารถรองรับมูลฝอยที่เกิดขึ้นในโครงการได้เพียงพอ</p>	-

ตารางที่ 2-1
สรุปผลการปฏิบัติตามมาตรการป้องกัน และแก้ไขผลกระทบสิ่งแวดล้อม และมาตรการติดตามตรวจสอบผลกระทบสิ่งแวดล้อม (ระยะดำเนินการ)
ของโครงการโรงพยาบาลสมิติเวช ชลบุรี

มาตรการป้องกัน และแก้ไขผลกระทบสิ่งแวดล้อม และมาตรการติดตามตรวจสอบผลกระทบสิ่งแวดล้อม	ผลการปฏิบัติตามมาตรการฯ	ปัญหา อุปสรรคที่ไม่สามารถปฏิบัติตามมาตรการและแนวทางแก้ไข
4) ห้องพักมูลฝอยอันตราย ขนาดพื้นที่ 8.0 ตารางเมตร ระดับกักเก็บ 1.2 เมตร ความจุ 9.60 ลูกบาศก์เมตร		
5) ห้องพักมูลฝอยติดเชื้อ ขนาดพื้นที่ 9.2 ตารางเมตร ระดับกักเก็บ 2.0 เมตร ความจุ 11.04 ลูกบาศก์เมตร		
- นำเสียที่เกิดจากการล้างห้องพักมูลฝอยรวม จะรวบรวมลงสู่ระบบบำบัดน้ำเสียของโครงการ ก่อนระบายลงสู่ท่อระบายน้ำสาธารณะ	- โครงการจัดให้มีรางรวบรวมน้ำเสียจากห้องพักมูลฝอยเข้าสู่ระบบบำบัดน้ำเสียของโครงการดังรูปที่ 2-11	-
- จัดให้มีพนักงานทำความสะอาดทุกจุดในโครงการทุกวัน และคัดแยกมูลฝอยก่อนนำไปรวมไว้ที่ห้องพักมูลฝอยรวม เพื่อให้รถเก็บมูลฝอยของเทศบาลเมืองบ้านสวนมาจัดเก็บและนำไปกำจัด ดังรูปที่ 2-12	- โครงการจัดให้มีพนักงานทำความสะอาดจุดเก็บมูลฝอยจากทุกจุดในโครงการทุกวัน และคัดแยกมูลฝอยก่อนนำไปรวมไว้ที่ห้องพักมูลฝอยรวม เพื่อให้รถเก็บมูลฝอยของเทศบาลเมืองบ้านสวนมาจัดเก็บและนำไปกำจัด ดังรูปที่ 2-12	-
- การเก็บมูลฝอยใส่ถุงต้องไม่เต็มปริมาณหรือน้ำหนักมากเกินไป	- พนักงานทำความสะอาดเก็บมูลฝอยใส่ถุงไม่ให้ปริมาณหรือน้ำหนักมากเกินไป สามารถใส่ในถังรองรับขยะได้ ดังรูปที่ 2-12	-
- ก่อนรวบรวมมูลฝอยจากจุดต่าง ๆ ไปยังห้องพักมูลฝอยรวม พนักงานทำความสะอาดได้นำถุงไปผูกแน่น เพื่อป้องกันมูลฝอยกระจัดกระจายและสะดวกต่อการขนย้าย ดังรูปที่ 2-12	- ก่อนรวบรวมมูลฝอยจากจุดต่าง ๆ ไปยังห้องพักมูลฝอยรวม พนักงานทำความสะอาดได้นำถุงไปผูกแน่น เพื่อป้องกันมูลฝอยกระจัดกระจายและสะดวกต่อการขนย้าย ดังรูปที่ 2-12	-
- ห้องพักมูลฝอยรวมต้องมีประตูปิดมิดชิด เพื่อป้องกันกลิ่นรบกวนผู้มาใช้บริการ และชุมชนบริเวณใกล้เคียงโดยจะเปิดประตูเฉพาะช่วงที่มีการเก็บขนมูลฝอยเท่านั้น	- ห้องพักมูลฝอยรวมของโครงการมีประตูปิดมิดชิด เพื่อป้องกันกลิ่นรบกวนผู้มาใช้บริการ และชุมชนใกล้เคียง โดยจะเปิดประตูเฉพาะช่วงที่มีการเก็บขนมูลฝอยเท่านั้น ดังรูปที่ 2-10	-
- จัดให้มีแม่บ้านคอยดูแลรักษาความสะอาด บริเวณห้องพักมูลฝอยรวมของโครงการ	- โครงการได้จัดให้มีแม่บ้านคอยดูแลรักษาความสะอาดบริเวณห้องพักมูลฝอยรวมเป็นประจำ ดังรูปที่ 2-13	-
- ประสานงานการจัดเก็บมูลฝอยกับเทศบาลเมืองบ้านสวนเข้ามาเก็บมูลฝอยจากโครงการสม่ำเสมอ โดยไม่มีการตกค้างภายในโครงการ	- โครงการได้ประสานงานกับเทศบาลเมืองบ้านสวนเข้ามาเก็บมูลฝอยจากโครงการสม่ำเสมอ โดยไม่มีการตกค้างภายในโครงการ ดังรูปที่ 2-12	-
- ภายในห้องพักมูลฝอยติดเชื้อได้ติดตั้งเครื่องปรับอากาศเพื่อความสบาย และความปลอดภัยของผู้ปฏิบัติงาน และยังคงมีการฉีดพ่นยาฆ่าเชื้อโรครักษาความสะอาดของห้องทุกวัน ที่ทิ้งรวมมูลฝอยติดเชื้อจะควบคุมอุณหภูมิให้อยู่ที่ 10 องศาเซลเซียส หรือต่ำกว่านั้น	- มีการติดตั้งเครื่องปรับอากาศภายในห้องพักมูลฝอยติดเชื้อ และควบคุมอุณหภูมิให้อยู่ที่ 10 องศาเซลเซียส หรือต่ำกว่า เพื่อป้องกันการเจริญเติบโตของเชื้อโรค ป้องกันและลดการเกิดกลิ่นและแมลงรบกวน ที่ทิ้งรวมมูลฝอยติดเชื้อจะควบคุมอุณหภูมิให้อยู่ที่ 10 องศาเซลเซียส หรือต่ำกว่านั้น ดังรูปที่ 2-14	-

ตารางที่ 2-1
สรุปผลการปฏิบัติตามมาตรการป้องกัน และแก้ไขผลกระทบสิ่งแวดล้อม และมาตรการติดตามตรวจสอบผลกระทบสิ่งแวดล้อม (ระยะดำเนินการ)
ของโครงการโรงพยาบาลสมิติเวช ชลบุรี

มาตรการป้องกัน และแก้ไขผลกระทบสิ่งแวดล้อม และมาตรการติดตามตรวจสอบผลกระทบสิ่งแวดล้อม	ผลการปฏิบัติตามมาตรการฯ	ปัญหา อุปสรรคที่ไม่สามารถปฏิบัติตามมาตรการและแนวทางแก้ไข
<ul style="list-style-type: none"> - รณรงค์และให้ความรู้กับพนักงาน แม่บ้านและเจ้าหน้าที่ที่เกี่ยวข้องกับโครงการเกี่ยวกับการคัดแยกมูลฝอยก่อนทิ้งลงถังรองรับมูลฝอยของโครงการแต่ละประเภทให้ถูกต้อง - ติดป้ายรณรงค์และประชาสัมพันธ์กับพนักงานในให้มีการคัดแยกมูลฝอยก่อนทิ้งให้ถูกต้องและถูกต้อง - จัดให้มีการจัดการมูลฝอยติดเชื้อที่สอดคล้องกับกฎกระทรวงว่าด้วยการกำจัดมูลฝอยติดเชื้อ พ.ศ.2545 และระบบนำส่งห้องพักรักษาผู้ป่วยระดับตึกผู้ป่วยใน 20 ชั้น อาคาร 1 และ 2 	<ul style="list-style-type: none"> - มีป้ายรณรงค์เกี่ยวกับการคัดแยกมูลฝอยก่อนทิ้งลงถังรองรับมูลฝอย ให้ความรู้กับพนักงาน แม่บ้านและเจ้าหน้าที่ของโครงการ รวมทั้งมีการรณรงค์รับมูลฝอยแยกแต่ละประเภท ให้ทั้งมูลฝอยแต่ละประเภทได้ถูกต้อง ดังรูปที่ 2-15 - โครงการติดป้ายรณรงค์และประชาสัมพันธ์กับพนักงานในให้มีการคัดแยกมูลฝอยก่อนทิ้งให้ถูกต้องและถูกต้อง ดังรูปที่ 2-15 - จัดให้มีการจัดการมูลฝอยติดเชื้อที่สอดคล้องกับกฎกระทรวงว่าด้วยการกำจัดมูลฝอยติดเชื้อ พ.ศ.2545 อาทิเช่น <ul style="list-style-type: none"> - ถังบรรจุมูลฝอยติดเชื้อทำด้วยวัสดุที่แข็งแรงและมีข้อความ ชัดเจนว่า “มูลฝอยติดเชื้อ” - จัดให้มีภาชนะรองรับมูลฝอยติดเชื้อแยกจากมูลฝอยประเภทอื่นๆ ดังรูปที่ 2-16 - ผู้ปฏิบัติงานเคลื่อนย้ายขยะติดเชื้อ มีการสวมอุปกรณ์ป้องกันอันตรายส่วนบุคคล ได้แก่ ถุงมือ ผ้ากันเปื้อน ผ้าปิดปากจมูก รองเท้ายาง ตลอดเวลาที่ปฏิบัติงาน - ที่พักรวมมูลฝอยติดเชื้อติดเครื่องปรับอากาศ สามารถควบคุมอุณหภูมิให้อยู่ที่ 10 องศาเซลเซียส หรือต่ำกว่า ดังรูปที่ 2-14 - มีการกำหนดเส้นทางทางการเคลื่อนย้ายขยะติดเชื้อที่แน่นอน ระหว่างเคลื่อนย้ายไปห้องพักรักษาผู้ป่วยระดับตึกผู้ป่วยใน 20 ชั้น อาคาร 1 และ 2 - บริษัท เทรนด์ อินเตอร์เทรด จำกัด ได้รับอนุญาตจากเจ้าพนักงานท้องถิ่นให้ดำเนินการรับทำการเก็บมูลฝอยติดเชื้อ เข้าทำการเก็บขนมูลฝอยติดเชื้อไปกำจัด สืบต่อไป - ระบบนำส่งห้องพักรักษาผู้ป่วยระดับตึกผู้ป่วยใน 20 ชั้น อาคาร 1 และ 2 - โครงการมีคู่มือการจัดการมูลฝอยติดเชื้อและมูลฝอยติดเชื้อมีคม เพื่อเป็นแนวทางปฏิบัติในการจัดการมูลฝอยติดเชื้อในโรงพยาบาล ดังเอกสารแนบ 3 	<ul style="list-style-type: none"> - - -
<ul style="list-style-type: none"> - สารเคมีที่เกิดขึ้นจากห้องปฏิบัติการที่ใช้ในการรักษา วินิจฉัยโรค และฆ่าเชื้อโรค ถ้าเป็นของเหลวให้เทลงในระบบบำบัดน้ำเสีย ถ้าเป็นของแข็งให้ใส่ลงในกล่องหรือภาชนะที่สามารถป้องกันการหกหล่นเพื่อนำไปกำจัดด้วยวิธีที่เหมาะสมต่อไป คือ จัดส่งให้กับบริษัทเอกชนเก็บขนเพื่อไปกำจัดต่อไป 	<ul style="list-style-type: none"> - โครงการเทศบาลนครมีที่เกิดขึ้นจากห้องปฏิบัติการที่ใช้ในการรักษา วินิจฉัยโรค และฆ่าเชื้อโรค ลงในระบบบำบัดน้ำเสีย สำหรับของแข็ง ใส่ลงในกล่องหรือภาชนะที่สามารถป้องกันการหกหล่น และให้บริษัท เทรนด์ อินเตอร์เทรด จำกัด มาเก็บขนเพื่อไปกำจัด 	<ul style="list-style-type: none"> -

ตารางที่ 2-1
สรุปผลการปฏิบัติตามมาตรการป้องกัน และแก้ไขผลกระทบสิ่งแวดล้อม และมาตรการติดตามตรวจสอบผลกระทบสิ่งแวดล้อม (ระยะดำเนินการ)
ของโครงการโรงพยาบาลสมิติเวช ชลบุรี

มาตรการป้องกัน และแก้ไขผลกระทบสิ่งแวดล้อม และมาตรการติดตามตรวจสอบผลกระทบสิ่งแวดล้อม	ผลการปฏิบัติตามมาตรการฯ	ปัญหา อุปสรรคที่ไม่สามารถปฏิบัติตามมาตรการและแนวทางแก้ไข
(4) การบำบัดน้ำเสีย		
- ชนิดของระบบบำบัดน้ำเสียที่ทางโครงการเลือกใช้ต้องมีค่าและเกณฑ์การออกแบบเป็นไปตามข้อกำหนด	- โครงการจัดให้มีระบบบำบัดน้ำเสียแบบตะกอนเร่ง (Aeration activated sludge, AS) ประจำแต่ละอาคาร ซึ่งระบบบำบัดน้ำเสียของโครงการ สามารถบำบัดน้ำเสียให้มีค่า BOD ที่ออกจากระบบไม่เกิน 20 มิลลิกรัม/ลิตร ดังรูปที่ 2-17	-
- ควบคุมคุณภาพน้ำทิ้งหลังผ่านการบำบัดให้คุณภาพอยู่ในมาตรฐานน้ำทิ้งของกฎกระทรวงฉบับที่ 51 (พ.ศ.2541) ออกตามความในพระราชบัญญัติควบคุมอาคาร พ.ศ.2522 และประกาศกระทรวงทรัพยากรธรรมชาติและสิ่งแวดล้อม เรื่อง กำหนดมาตรฐานควบคุมการระบายน้ำทิ้งจากอาคารบางประเภทและบางขนาด พ.ศ.2548 ผลวิเคราะห์น้ำทิ้งในช่วงเดือนกรกฎาคม - ธันวาคม 2565 มีค่าอยู่ในเกณฑ์มาตรฐาน ดังเอกสารแนบ 4	- โครงการควบคุมคุณภาพน้ำทิ้งหลังผ่านการบำบัดให้คุณภาพอยู่ในมาตรฐานน้ำทิ้งของกฎกระทรวงฉบับที่ 51 (พ.ศ.2541) ออกตามความในพระราชบัญญัติควบคุมอาคาร พ.ศ.2522 และประกาศกระทรวงทรัพยากรธรรมชาติและสิ่งแวดล้อม เรื่อง กำหนดมาตรฐานควบคุมการระบายน้ำทิ้งจากอาคารบางประเภทและบางขนาด พ.ศ.2548 ผลวิเคราะห์น้ำทิ้งในช่วงเดือนกรกฎาคม - ธันวาคม 2565 มีค่าอยู่ในเกณฑ์มาตรฐาน ดังเอกสารแนบ 4	-
- จัดทำบันทึกการประเมินผลกระทบและสถิติข้อมูลการทำงานของระบบบำบัดน้ำเสียในแต่ละวันตามแบบ ทส.1 เก็บไว้ ณ สถานที่ตั้งแหล่งกำเนิดมลพิษนั้น ตามกฎกระทรวง เรื่อง กำหนดหลักเกณฑ์ วิธีการ และแบบการเก็บสถิติ และข้อมูล การจัดทำบันทึกการระบายเสียของระบบบำบัดน้ำเสีย พ.ศ.2555	- โครงการจัดทำบันทึกการระบายเสียและการเก็บสถิติข้อมูลการทำงานของระบบบำบัดน้ำเสียในแต่ละวันตามแบบ ทส.1 ตามกฎกระทรวง เรื่อง กำหนดหลักเกณฑ์ วิธีการ และแบบการเก็บสถิติ และข้อมูล การจัดทำบันทึกการระบายเสียของระบบบำบัดน้ำเสีย พ.ศ.2555 สรุปได้ว่าในช่วงเดือนกรกฎาคม - ธันวาคม 2565 การทำงานของระบบบำบัดน้ำเสียของโครงการเป็นปกติ มีปริมาณน้ำเสียในระบบอยู่ในช่วง 72 - 248 ลูกบาศก์เมตร/วัน และการใช้ไฟฟ้าของระบบบำบัดน้ำเสียเฉลี่ย 204 หน่วย/วัน ดังเอกสารแนบ 5	-
- จัดทำรายงานสรุปผลการดำเนินงานของระบบบำบัดน้ำเสียในแต่ละเดือนตามแบบ ทส.2 ตามกฎกระทรวง เรื่อง กำหนดหลักเกณฑ์ วิธีการ และแบบการเก็บสถิติและข้อมูล การจัดทำบันทึกการระบายเสีย และรายงานสรุปผลการดำเนินงานของระบบบำบัดน้ำเสีย พ.ศ.2555	- โครงการจัดทำรายงานสรุปผลการดำเนินงานของระบบบำบัดน้ำเสียในแต่ละเดือนตามแบบ ทส.2 ตามกฎกระทรวง เรื่อง กำหนดหลักเกณฑ์ วิธีการ และแบบการเก็บสถิติและข้อมูล การจัดทำบันทึกการระบายเสีย และรายงานสรุปผลการดำเนินงานของระบบบำบัดน้ำเสีย พ.ศ.2555 ดังแสดงในเอกสารแนบ 5	-
- จัดให้มีเจ้าหน้าที่เทคนิคดูแลการเดินระบบบำบัดน้ำเสียให้มีประสิทธิภาพอยู่เสมอ	- โครงการจัดมีเจ้าหน้าที่เทคนิคดูแลการเดินระบบบำบัดน้ำเสียให้มีประสิทธิภาพอยู่เสมอ	-

ตารางที่ 2-1
สรุปผลการปฏิบัติตามมาตรการป้องกัน และแก้ไขผลกระทบสิ่งแวดล้อม และมาตรการติดตามตรวจสอบผลกระทบสิ่งแวดล้อม (ระยะดำเนินการ)
ของโครงการโรงพยาบาลสมิติเวช ชลบุรี

มาตรการป้องกัน และแก้ไขผลกระทบสิ่งแวดล้อม และมาตรการติดตามตรวจสอบผลกระทบสิ่งแวดล้อม	ผลการปฏิบัติตามมาตรการฯ	ปัญหา อุปสรรคที่ไม่สามารถปฏิบัติ ตามมาตรการและแนวทางแก้ไข
<ul style="list-style-type: none"> - ติดตั้งมาตรวัดไฟฟ้าในส่วนของระบบบำบัดน้ำเสียแยกออกจากส่วนอื่น 	<ul style="list-style-type: none"> - โครงการติดตั้งมาตรวัดไฟฟ้าในส่วนของระบบบำบัดน้ำเสียแยกออกจากส่วนอื่น 	-
<ul style="list-style-type: none"> - โครงการได้กำหนดให้มีการสูบน้ำออกก่อนทุก 1 เดือน โดยใช้บริการรถสูบน้ำจาก บริษัทจากเทศบาลเมืองบ้านสวน 	<ul style="list-style-type: none"> - โครงการกำหนดให้มีการสูบน้ำออกก่อนทุก 1 เดือน โดยใช้บริการรถสูบน้ำจาก เทศบาลเมืองบ้านสวน 	-
<ul style="list-style-type: none"> - ติดตั้งถังหมักจากบ่อคอกขี้มูลของระบบบำบัดน้ำเสียทุกวัน 	<ul style="list-style-type: none"> - มีการติดตั้งถังหมักจากบ่อคอกขี้มูลของระบบบำบัดน้ำเสียทุกวัน 	-
<ul style="list-style-type: none"> - การดูแลและบำรุงรักษาระบบบำบัดน้ำเสียที่มีเทน 	<ul style="list-style-type: none"> - มีการกักเก็บดินในบริเวณพื้นที่กักเก็บก๊าซมีเทนให้มีขอบเขตที่ชัดเจน 	-
<ul style="list-style-type: none"> - จัดให้มีการดำเนินการกักเก็บดินในบริเวณพื้นที่กักเก็บก๊าซมีเทนเป็นต้น 	<ul style="list-style-type: none"> - โครงการปลูกพืชคลุมดินบริเวณพื้นที่กักเก็บก๊าซมีเทน 	-
<ul style="list-style-type: none"> - ปลูกต้นไม้ประเภทคลุมดิน พืชที่อายุสั้น เช่น หญ้า พืชตระกูลถั่ว เป็นต้น 	<ul style="list-style-type: none"> - มีการกำหนดให้มีการเปลี่ยนหน้าดินบริเวณพื้นที่กักเก็บก๊าซมีเทนทุก 6 เดือน 	-
<ul style="list-style-type: none"> - กำหนดให้มีการเปลี่ยนหน้าดินบริเวณบ่อมีเทนทุก 6 เดือน 	<ul style="list-style-type: none"> - โครงการกำหนดให้มีการเปลี่ยนหน้าดินบริเวณพื้นที่กักเก็บก๊าซมีเทนทุก 6 เดือน 	-
<ul style="list-style-type: none"> - จัดให้มีระบบบำบัดน้ำที่ไม่ปนหน้าดินที่ใช้เป็นบ่อมีเทน โดยใช้ระบบตั้งเวลาในการรดน้ำ คือ ช่วงเช้า และช่วงเย็น 	<ul style="list-style-type: none"> - โครงการจัดให้มีระบบรดน้ำต้นไม้บนหน้าดิน โดยใช้ระบบตั้งเวลาในการรดน้ำในช่วงเช้าและช่วงเย็น 	-
<ul style="list-style-type: none"> - จัดให้มีการตรวจสอบระบบท่อที่ใช้ระบายก๊าซมีเทนที่อยู่ใต้ดินทุก 6 เดือน 	<ul style="list-style-type: none"> - โครงการจัดให้มีการตรวจสอบระบบท่อที่ใช้ระบายก๊าซมีเทนที่อยู่ใต้ดินทุก 6 เดือน 	-
<ul style="list-style-type: none"> - ตลอดช่วงเปิดดำเนินการ 		
3.2 การระบายน้ำและการป้องกันท่วม		
<ul style="list-style-type: none"> - ติดตั้งตะแกรงดักมูลฝอยบริเวณจุดระบายน้ำเข้าสู่ท่อระบายน้ำและมีการลอกตะแกรงทุกเดือน 	<ul style="list-style-type: none"> - โครงการมีการติดตั้งตะแกรงดักมูลฝอยบริเวณจุดระบายน้ำเข้าสู่ท่อระบายน้ำและมีการลอกตะแกรงทุกเดือน 	-
<ul style="list-style-type: none"> - กำหนดให้มีการขุดลอกท่อระบายน้ำภายในโครงการอย่างสม่ำเสมอ 	<ul style="list-style-type: none"> - โครงการกำหนดให้มีการขุดลอกท่อระบายน้ำภายในโครงการอย่างสม่ำเสมอ 	-
<ul style="list-style-type: none"> - ควบคุมการระบายน้ำหลังพัฒนาโครงการไม่เกิมนการพัฒนาคูโครงการ 	<ul style="list-style-type: none"> - โครงการมีการควบคุมการระบายน้ำหลังพัฒนาโครงการไม่เกิมนการพัฒนาคูโครงการ 	-
3.3 การคมนาคมขนส่ง		
<ul style="list-style-type: none"> - ติดตั้งป้ายสัญญาณจราจรทั้งบนพื้นทางและป้ายต่าง ๆ บริเวณโครงการให้ชัดเจน และไม่ก่อให้เกิดความสับสนของผู้ขับขี่เพื่อให้การเคลื่อนตัวของรถในโครงการและบริเวณทางเข้า-ออกโครงการสามารถทำได้สะดวก 	<ul style="list-style-type: none"> - โครงการติดตั้งป้ายสัญญาณจราจรทั้งบนพื้นทางและป้ายต่าง ๆ บริเวณโครงการให้ชัดเจน และไม่ก่อให้เกิดความสับสนของผู้ขับขี่ เพื่อให้การเคลื่อนตัวของรถในโครงการและบริเวณทางเข้า-ออกโครงการเป็นไปโดยสะดวก 	-

ตารางที่ 2-1
สรุปผลการปฏิบัติตามมาตรการป้องกัน และแก้ไขผลกระทบสิ่งแวดล้อม และมาตรการติดตามตรวจสอบผลกระทบสิ่งแวดล้อม (ระยะดำเนินการ)
ของโครงการโรงพยาบาลสมิติเวช ชลบุรี

มาตรการป้องกัน และแก้ไขผลกระทบสิ่งแวดล้อม และมาตรการติดตามตรวจสอบผลกระทบสิ่งแวดล้อม	ผลการปฏิบัติตามมาตรการฯ	ปัญหา อุปสรรคที่ไม่สามารถปฏิบัติตามมาตรการและแนวทางแก้ไข
<ul style="list-style-type: none"> - จัดให้มีพนักงานรักษาความปลอดภัยคอยอำนวยความสะดวกให้แก่ผู้มาใช้บริการในการเข้า-ออกโครงการ โดยเน้นให้รถสามารถเข้าโครงการได้อย่างสะดวกและรวดเร็ว 	<ul style="list-style-type: none"> - โครงการจัดให้มีพนักงานรักษาความปลอดภัยคอยอำนวยความสะดวกให้แก่ผู้มาใช้บริการในการเข้า-ออกโครงการ รูปที่ 2-22 	-
<ul style="list-style-type: none"> - ติดป้ายชื่อโครงการ ลูกศรแสดงทิศทางบริเวณทางเข้า-ออกโครงการที่สามารถเห็นได้ชัดเจน และในระยะทางพอสมควรที่จะชะลอรถได้ทันก่อนเข้าสู่โครงการ รูปที่ 2-23 	<ul style="list-style-type: none"> - ติดป้ายชื่อโครงการ ลูกศรแสดงทิศทางบริเวณทางเข้า-ออกโครงการที่สามารถเห็นได้ชัดเจน และในระยะทางพอสมควรที่จะชะลอรถได้ทันก่อนเข้าสู่โครงการ รูปที่ 2-23 	-
<ul style="list-style-type: none"> - จัดทำสัญญาณชะลอความเร็วบนถนนภายในโครงการและบริเวณทางเข้า-ออก เพื่อลดการเดินรถที่ใช้ความเร็วไม่เหมาะสมอันเป็นสาเหตุของปัญหาการจราจรและอุบัติเหตุ 	<ul style="list-style-type: none"> - โครงการจัดทำสัญญาณชะลอความเร็วบนถนนภายในโครงการและบริเวณทางเข้า-ออก เพื่อลดการเดินรถที่ใช้ความเร็วไม่เหมาะสมอันเป็นสาเหตุของปัญหาการจราจรและอุบัติเหตุ รูปที่ 2-2 	-
<ul style="list-style-type: none"> - ติดตั้งไฟฟ้าส่องสว่างบริเวณทางเข้า-ออกโครงการ ให้สามารถมองเห็นรถที่จะเข้าหรือออกโครงการได้อย่างชัดเจนในช่วงเวลากลางคืน 	<ul style="list-style-type: none"> - โครงการติดตั้งไฟฟ้าส่องสว่างบริเวณใกล้กับทางเข้า-ออกโครงการ สามารถมองเห็นรถเข้าหรือออกโครงการได้อย่างชัดเจนในช่วงเวลากลางคืน 	-
<ul style="list-style-type: none"> - ห้ามไม่ให้มีการจอดรถบริเวณทางเข้า-ออกโครงการเพื่อให้เกิดความคล่องตัวในการเดินรถและไม่เกิดขวางการจราจรในการเข้า-ออกจากโครงการ 	<ul style="list-style-type: none"> - โครงการห้ามไม่ให้มีการจอดรถบริเวณทางเข้า-ออกโครงการ ด้วยการใช้แถบสีขอบฟุตบาท สีแดงสลับขาว (ห้ามหยุดหรือจอดรถทุกชนิด) เพื่อให้เกิดความคล่องตัวในการเดินรถและไม่เกิดขวางการจราจรในการเข้า-ออกจากโครงการ รูปที่ 2-5 	-
<ul style="list-style-type: none"> - จัดให้มีที่จอดรถจำนวน 214 คัน ซึ่งเพียงพอตามข้อกำหนดกำหนด 	<ul style="list-style-type: none"> - โครงการจัดให้มีที่จอดรถยนต์ มากกว่า 214 คัน ซึ่งเพียงพอตามที่กฎหมายกำหนด นอกจากนี้ โครงการได้จัดที่จอดรถจักรยานยนต์ไว้ จำนวน 51 คัน ซึ่งเพียงพอสำหรับการให้บริการ รูปที่ 2-24 	-
<ul style="list-style-type: none"> - ห้ามจอดรถบริเวณริมถนนด้านหน้าโครงการเด็ดขาด 	<ul style="list-style-type: none"> - โครงการห้ามไม่ให้มีการจอดรถบริเวณริมถนนด้านหน้าโครงการ 	-
<ul style="list-style-type: none"> - กำกับเจ้าหน้าที่คอยอำนวยความสะดวกให้ผู้มาใช้บริการจอดรถทุกแห่งภายในโครงการ 	<ul style="list-style-type: none"> - โครงการได้กำกับการเจ้าหน้าที่คอยอำนวยความสะดวกให้ผู้มาใช้บริการจอดรถทุกแห่งภายในโครงการ 	-
<ul style="list-style-type: none"> - ติดป้ายห้ามรถยนต์ใช้แทรกภายในโครงการ 	<ul style="list-style-type: none"> - โครงการติดป้ายห้ามใช้แทรกภายในโครงการ รูปที่ 2-6 	-
3.4 การใช้ที่ดิน		
<ul style="list-style-type: none"> - จัดให้มีฝ่ายรับเรื่องร้องเรียนบริเวณชุมชนโดยรอบกรณีโครงการมีการเปลี่ยนแปลงการใช้ประโยชน์ที่ดินที่มีผลกระทบต่อชุมชน 	<ul style="list-style-type: none"> - โครงการจัดให้มีแผนกศูนย์คุณภาพ โทรศัพท์ 033-038888 เป็นฝ่ายรับเรื่องร้องเรียนกรณีโครงการมีการเปลี่ยนแปลงการใช้ประโยชน์ที่ดินที่มีผลกระทบต่อชุมชน 	-

ตารางที่ 2-1
สรุปผลการปฏิบัติตามมาตรการป้องกัน และแก้ไขผลกระทบสิ่งแวดล้อม และมาตรการติดตามตรวจสอบผลกระทบสิ่งแวดล้อม (ระยะดำเนินการ)
ของโครงการโรงพยาบาลสมิติเวช ชลบุรี

มาตรการป้องกัน และแก้ไขผลกระทบสิ่งแวดล้อม และมาตรการติดตามตรวจสอบผลกระทบสิ่งแวดล้อม	ผลการปฏิบัติตามมาตรการฯ	ปัญหา อุปสรรคที่ไม่สามารถปฏิบัติตามมาตรการและแนวทางแก้ไข
<p>- ดำเนินการตามแบบแปลน และผังภูมิสถาปัตย์ รวมทั้งจัดสรรขนาดการใช้ประโยชน์ที่ดินแต่ละบริเวณให้เป็นไปตามที่ได้ออกแบบไว้เพื่อไม่ให้เกิดความขัดแย้งกับกฎหมายที่เกี่ยวข้อง</p> <p>- ห้ามก่อสร้างหรือกระทำการใด ๆ ที่ทำให้การใช้ประโยชน์ที่ดินเปลี่ยนแปลงไปในทางที่ขัดแย้งกับกฎหมายที่เกี่ยวข้อง และขัดแย้งกับแบบแปลนที่ได้รับอนุญาตไว้โดยเด็ดขาด</p>	<p>- โครงการดำเนินการตามแบบแปลน และผังภูมิสถาปัตย์ รวมทั้งจัดสรรขนาดการใช้ประโยชน์ที่ดินแต่ละบริเวณให้เป็นไปตามที่ได้ออกแบบไว้เพื่อไม่ให้เกิดความขัดแย้งกับกฎหมายที่เกี่ยวข้อง</p> <p>- โครงการไม่ได้ก่อสร้างหรือกระทำการใด ๆ ที่ทำให้การใช้ประโยชน์ที่ดินเปลี่ยนแปลงไปในทางที่ขัดแย้งกับกฎหมายที่เกี่ยวข้อง และขัดแย้งกับแบบแปลนที่ได้รับอนุญาตไว้</p>	<p>-</p>
4. คุณค่าต่อคุณภาพชีวิต		
4.1 สภาพเศรษฐกิจและสังคม		
<p>- หากได้รับข้อร้องเรียนจากผู้พักอาศัยโดยรอบพื้นที่โครงการให้โครงการเร่งดำเนินการแก้ไขปัญหาดังกล่าวโดยเร่งด่วน</p> <p>- กำหนดกฎระเบียบสำหรับโครงการโรงพยาบาลให้ชัดเจนเพื่อความเป็นระเบียบเรียบร้อยภายในโครงการ และไม่ส่งผลกระทบต่อผู้พักอาศัยในบริเวณใกล้เคียงโครงการ</p>	<p>- โครงการยังไม่ได้ได้รับเรื่องร้องเรียนจากผู้พักอาศัยโดยรอบพื้นที่โครงการ ซึ่งในอนาคตหากมีเรื่องร้องเรียนทางโครงการจะเร่งดำเนินการแก้ไขปัญหาดังกล่าวโดยเร่งด่วน</p> <p>- โครงการมีกฎระเบียบต่างๆ ในการปฏิบัติงาน เพื่อความเป็นระเบียบเรียบร้อยภายในโครงการ และไม่ส่งผลกระทบต่อผู้พักอาศัยในบริเวณใกล้เคียงโครงการ ดังเอกสารแนบ 6</p>	<p>-</p> <p>-</p>
4.2 สาธารณสุข		
<p>- ให้ความสุขจากคุณภาพอากาศ</p> <p>- ให้อัตโนมัติเครื่องปรับอากาศจากอาคารจอร์จอร์ยอนต์ในโครงการ</p> <p>- จัดให้มีเจ้าหน้าที่อำนวยความสะดวกในการจราจรภายในโครงการและถนนด้านหน้าโครงการตลอด 24 ชั่วโมง เพื่อช่วยลดการจราจรติดขัดจากกรณีภายในโครงการ</p> <p>- หมั่นทำความสะอาดและล้างถนนภายในโครงการเพื่อลดการฟุ้งกระจายของฝุ่น</p> <p>- หมั่นดูแลพื้นที่สีเขียวภายในโครงการอย่างสม่ำเสมอตลอดช่วงดำเนินการเพื่อใช้เป็นแนวปะทะป้องกันฝุ่นละอองที่อาจเกิดขึ้นต่อผู้พักอาศัยโดยรอบโครงการ</p>	<p>- มีการติดป้ายให้ดับเครื่องยนต์ทุกครั้งหลังจอดรถยนต์ในโครงการ</p> <p>- โครงการจัดเจ้าหน้าที่อำนวยความสะดวกในการจราจรภายในโครงการและถนนด้านหน้าโครงการตลอด 24 ชั่วโมง เพื่อช่วยลดการจราจรติดขัดจากกรณีภายในโครงการ ดูรูปที่ 2-5</p> <p>- โครงการทำความสะอาดและล้างถนนภายในโครงการเป็นประจำ เพื่อลดการฟุ้งกระจายของ ฝุ่น ดูรูปที่ 2-25</p> <p>- โครงการดูแลพื้นที่สีเขียวภายในโครงการอย่างสม่ำเสมอ เพื่อใช้เป็นแนวปะทะป้องกันฝุ่นละอองที่อาจเกิดขึ้นต่อผู้พักอาศัยโดยรอบโครงการ ดูรูปที่ 2-1 และรูปที่ 2-4</p>	<p>-</p> <p>-</p> <p>-</p> <p>-</p>

ตารางที่ 2-1
สรุปผลการปฏิบัติตามมาตรการป้องกัน และแก้ไขผลกระทบสิ่งแวดล้อม และมาตรการติดตามตรวจสอบผลกระทบสิ่งแวดล้อม (ระยะดำเนินการ)
ของโครงการโรงพยาบาลสมิติเวช ชลบุรี

มาตรการป้องกัน และแก้ไขผลกระทบสิ่งแวดล้อม และมาตรการติดตามตรวจสอบผลกระทบสิ่งแวดล้อม	ผลการปฏิบัติตามมาตรการฯ	ปัญหา อุปสรรคที่ไม่สามารถปฏิบัติตามมาตรการและแนวทางแก้ไข
<p>ผลกระทบจากการแพร่กระจายของเชื้ออีโคโนลา</p> <p>- การทดสอบก่อนใช้งาน และการใช้งานของระบบปรับอากาศ โครงการต้องปฏิบัติตามนี้</p> <ul style="list-style-type: none"> • ระบบปรับอากาศของอาคารต้องมีคุณสมบัติและการทำงานเป็นไปตามกฎหมายควบคุมอาคาร • หอผู้ป่วยได้รับการทดสอบอย่างเหมาะสมก่อนใช้งาน • ระบบปรับอากาศทั้งหมดภายในอาคารอยู่ในสภาพสะอาดปราศจากสิ่งสกปรกก่อนการใช้งาน • โครงการจัดให้มีการตรวจควบคุมความเสี่ยงต่อสุขภาพที่อาจเกิดขึ้นระหว่างดำเนินการทดสอบก่อนใช้งาน การเริ่มต้นใช้งาน และระหว่างการใช้งานตามปกติของระบบปรับอากาศ • น้ำที่ใช้ในห้องผู้ป่วยผ่านการบำบัดและตรวจสอบคุณภาพแล้ว • หอผู้ป่วยของโครงการมีการใช้งานตลอดเวลา ยังไม่มีการหยุดใช้งาน • มีการดูแล บำรุงรักษาหอผู้ป่วยให้อยู่ในสภาพดี สะอาด และพร้อมใช้งานตลอดเวลา ดังรูปที่ 2-26 • มีการบำรุงรักษาระบบผู้ป่วยเป็นประจำวัน และดำเนินการโดยผู้ที่มีความรู้ความสามารถความชำนาญและประสบการณ์ในการป้องกันอันตรายที่เกิดขึ้นจากการปฏิบัติงานได้ • มีการตรวจตราความสะอาด ความสกปรก และกักตุนในหอผู้ป่วยเป็นประจำ สัปดาห์ละครั้งโดยผู้สัปดาห์ • โครงการจัดทำและดำเนินการตามแผนการบำรุงรักษาหอผู้ป่วย รวมถึงการทำความสะอาด การทำลายเชื้อและการบำบัดน้ำ สำหรับหอผู้ป่วยทุก 6 เดือน • โครงการมีการบันทึกข้อมูลการทำงานของผู้ปฏิบัติงาน ดังรูปที่ 2-26 	<ul style="list-style-type: none"> - โครงการมีการทดสอบระบบปรับอากาศก่อนใช้งาน และการทำางานของระบบฯ • ระบบปรับอากาศของอาคารมีคุณสมบัติและการทำงานเป็นไปตามกฎหมายควบคุมอาคาร • หอผู้ป่วยได้รับการทดสอบอย่างเหมาะสมก่อนใช้งาน • ระบบปรับอากาศทั้งหมดภายในอาคารอยู่ในสภาพสะอาดปราศจากสิ่งสกปรกก่อนการใช้งาน • โครงการจัดให้มีการตรวจควบคุมความเสี่ยงต่อสุขภาพที่อาจเกิดขึ้นระหว่างดำเนินการทดสอบก่อนใช้งาน การเริ่มต้นใช้งาน และระหว่างการใช้งานตามปกติของระบบปรับอากาศ • น้ำที่ใช้ในห้องผู้ป่วยผ่านการบำบัดและตรวจสอบคุณภาพแล้ว • หอผู้ป่วยของโครงการมีการใช้งานตลอดเวลา ยังไม่มีการหยุดใช้งาน • มีการดูแล บำรุงรักษาหอผู้ป่วยให้อยู่ในสภาพดี สะอาด และพร้อมใช้งานตลอดเวลา ดังรูปที่ 2-26 • มีการบำรุงรักษาระบบผู้ป่วยเป็นประจำวัน และดำเนินการโดยผู้ที่มีความรู้ความสามารถความชำนาญและประสบการณ์ในการป้องกันอันตรายที่เกิดขึ้นจากการปฏิบัติงานได้ • มีการตรวจตราความสะอาด ความสกปรก และกักตุนในหอผู้ป่วยเป็นประจำ สัปดาห์ละครั้งโดยผู้สัปดาห์ • โครงการจัดทำและดำเนินการตามแผนการบำรุงรักษาหอผู้ป่วย รวมถึงการทำความสะอาด การทำลายเชื้อและการบำบัดน้ำ สำหรับหอผู้ป่วยทุก 6 เดือน • โครงการมีการบันทึกข้อมูลการทำงานของผู้ปฏิบัติงาน ดังรูปที่ 2-26 	-

ตารางที่ 2-1
สรุปผลการปฏิบัติตามมาตรการป้องกัน และแก้ไขผลกระทบสิ่งแวดล้อม และมาตรการติดตามตรวจสอบผลกระทบสิ่งแวดล้อม (ระยะดำเนินการ)
ของโครงการโรงพยาบาลสมิติเวช ชลบุรี

มาตรการป้องกัน และแก้ไขผลกระทบสิ่งแวดล้อม และมาตรการติดตามตรวจสอบผลกระทบสิ่งแวดล้อม	ผลการปฏิบัติตามมาตรการฯ	ปัญหา อุปสรรคที่ไม่สามารถปฏิบัติตามมาตรการและแนวทางแก้ไข
<ul style="list-style-type: none"> • ตรวจสอบความสะอาด ความสกปรก และกาเกิดตะกอนในเหมืองฝ้ายสันป่าหะละครั้งโดยใช้สายตา • จัดทำและดำเนินการตามแผนการบำรุงรักษาเหมืองฝ้าย รวมถึงการทำ ความสะอาด การทำลายเชื้อและการบำบัดน้ำ สำหรับเหมืองฝ้ายต้องทำ อย่างน้อยทุก 6 เดือน 		
<ul style="list-style-type: none"> - การระบายอากาศสำหรับบุคคลผู้อยู่ในโครงการเพื่อสุขภาพและอนามัย ต้อง ออกแบบให้อัตราการระบายอากาศได้ตามมาตรฐาน - การระบายอากาศสำหรับห้องที่ต้องการควบคุมพิเศษ ได้แก่ การควบคุมการ ติดเชื้อทางอากาศของห้องผ่าตัด ห้องแยกผู้ป่วยแพร่เชื้อระบบทางเดินหายใจ โดยการสร้างความดันภายในห้อง การออกแบบอัตราการหมุนเวียนของ อากาศในห้อง ระดับของแสงกรองอากาศ - การควบคุมการแพร่กระจายของโรคระบบทางเดินหายใจ และป้องกันการ ติดต่อของโรคทางเดินหายใจ 	<ul style="list-style-type: none"> - โครงการการออกแบบระบบระบายอากาศ ให้อัตราการระบายอากาศได้ตาม มาตรฐาน เพื่อสุขภาพและอนามัยของผู้ใช้ในโครงการ - โครงการมีการออกแบบอัตราการหมุนเวียนของอากาศในห้องและระดับของแสง กรองอากาศที่ได้มาตรฐาน สำหรับห้องที่ต้องการควบคุมพิเศษ ได้แก่ การควบคุม การติดเชื้อทางอากาศของห้องผ่าตัด และมีห้องแยกผู้ป่วยแพร่เชื้อระบบทางเดิน หายใจ (ห้องความดันลบ) ดังรูปที่ 2-27 - โครงการมีการควบคุมการแพร่กระจายของโรคระบบทางเดินหายใจ และป้องกัน การติดต่อของโรคทางเดินหายใจ โดยได้จัดทำคู่มือการป้องกันและควบคุมการ แพร่กระจายเชื้อสำหรับเป็นแนวทางในการปฏิบัติ ดังเอกสารแนบ 7 	<ul style="list-style-type: none"> - - -
ผลกระทบต่อสุขภาพจากเสียงรบกวน		
<ul style="list-style-type: none"> - ประชาสัมพันธ์ไม่ให้มีการติดตั้งเครื่องย่นดัดขณะจอดรถภายในพื้นที่โครงการ 	<ul style="list-style-type: none"> - โครงการจัดให้มีเจ้าหน้าที่รักษาความปลอดภัยดูแล ให้คำแนะนำ และคอยเตือน ไม่ให้มีการติดตั้งเครื่องย่นดัดขณะจอดรถภายในพื้นที่โครงการ 	<ul style="list-style-type: none"> -
<ul style="list-style-type: none"> - กำหนดให้เจ้าหน้าที่รักษาความปลอดภัยคอยแจ้งเตือนให้ผู้ขับขี่ดับ เครื่องยนต์ทุกครั้ง 	<ul style="list-style-type: none"> - โครงการเจ้าหน้าที่รักษาความปลอดภัยคอยแจ้งเตือนให้ผู้ขับขี่ดับเครื่องยนต์ ทุกครั้ง ดังรูปที่ 2-3 	<ul style="list-style-type: none"> -
<ul style="list-style-type: none"> - ติดป้ายห้ามส่งเสียงดังเป็นระยะบริเวณภายนอกอาคารโครงการ และบริเวณ พื้นที่จอดรถของโครงการ เช่น ห้ามใช้แตร เป็นต้น - ติดป้ายห้ามส่งเสียงดังบริเวณห้องผู้ป่วย 	<ul style="list-style-type: none"> - มีป้ายห้ามใช้แตรเป็นระยะบริเวณภายนอกอาคารโครงการ และบริเวณพื้นที่จรถ ของโครงการ ดังรูปที่ 2-6 - โครงการยังไม่มีการติดป้ายเตือนห้ามส่งเสียงดังบริเวณห้องผู้ป่วย แต่ได้จัดให้มี เจ้าหน้าที่คอยดูแล ให้คำแนะนำ และเตือนไม่ให้ส่งเสียงดัง 	<ul style="list-style-type: none"> -
ผลกระทบต่อสุขภาพจากน้ำเสีย		
<ul style="list-style-type: none"> - จัดให้มีระบบบำบัดน้ำเสียชนิดตะกอนเร่งที่มีประสิทธิภาพในการบำบัดน้ำ เสียและมีขนาดที่เพียงพอในการรองรับน้ำเสียที่เกิดขึ้นจากโครงการได้ ทั้งหมด 	<ul style="list-style-type: none"> - โครงการจัดให้มีระบบบำบัดน้ำเสียแบบตะกอนเร่ง (Aeration activated sludge, AS) ประจำแต่ละอาคาร ซึ่งมีขนาดเพียงพอในการรองรับน้ำเสียที่เกิดขึ้น จากโครงการได้ทั้งหมด ดังรูปที่ 2-17 	<ul style="list-style-type: none"> -

ตารางที่ 2-1
สรุปผลการปฏิบัติตามมาตรการป้องกัน และแก้ไขผลกระทบสิ่งแวดล้อม และมาตรการติดตามตรวจสอบผลกระทบสิ่งแวดล้อม (ระยะดำเนินการ)
ของโครงการโรงพยาบาลสมิติเวช ชลบุรี

มาตรการป้องกัน และแก้ไขผลกระทบสิ่งแวดล้อม และมาตรการติดตามตรวจสอบผลกระทบสิ่งแวดล้อม	ผลการปฏิบัติตามมาตรการฯ	ปัญหา อุปสรรคที่ไม่สามารถปฏิบัติ ตามมาตรการและแนวทางแก้ไข
<p>- การบำบัดน้ำเสียของโครงการมีความสอดคล้องและเป็นไปตามมาตรฐานที่กำหนด โดยกำหนดให้ทั้งภายหลังการบำบัดของโครงการมีค่าบีโอดี 20 มิลลิกรัม/ลิตร ระบบบำบัดน้ำเสียของโครงการจึงมีขนาดและประสิทธิภาพที่สามารถรองรับน้ำเสียจากกิจกรรมต่าง ๆ ได้อย่างเพียงพอ โดยน้ำทิ้งที่ออกจากระบบจะมีค่าบีโอดีไม่เกิน 20 มิลลิกรัม/ลิตร ซึ่งเป็นไปตามกฎหมายที่ 51 (พ.ศ.2541) ออกจากโรงบำบัดน้ำเสียของโครงการ</p> <p>- จัดทำบันทึกการเก็บและสถิติข้อมูลการทำงานของระบบบำบัดน้ำเสียในแต่ละวันตามแบบ ทส.1 เก็บไว้ ณ สถานที่ตั้งแหล่งกำเนิดมลพิษนั้น ตามกฎหมายเรื่อง กำหนดหลักเกณฑ์ วิธีการ และแบบการเก็บสถิติ และข้อมูล การจัดทำบันทึกการเก็บสถิติ และรายงานสรุปผลการดำเนินงานของระบบบำบัดน้ำเสีย พ.ศ.2555</p>	<p>- การบำบัดน้ำเสียของโครงการมีความสอดคล้องและเป็นไปตามมาตรฐานที่กำหนดโดยตามกฎหมายกระทรวงฉบับที่ 51 (พ.ศ.2541) ออกจากโรงบำบัดน้ำเสียของโครงการ พ.ศ.2522 และประกาศกระทรวงทรัพยากรธรรมชาติและสิ่งแวดล้อม เรื่อง กำหนดมาตรฐานควบคุมการระบายน้ำทิ้งจากอาคารประเภท ก คือ สามารถบำบัดน้ำเสียให้ค่า BOD ที่ออกจากระบบไม่เกิน 20 มิลลิกรัม/ลิตร</p>	-
<p>- จัดทำบันทึกการเก็บและสถิติข้อมูลการทำงานของระบบบำบัดน้ำเสียในแต่ละวันตามแบบ ทส.1 เก็บไว้ ณ สถานที่ตั้งแหล่งกำเนิดมลพิษนั้น ตามกฎหมายเรื่อง กำหนดหลักเกณฑ์ วิธีการ และแบบการเก็บสถิติ และข้อมูล การจัดทำบันทึกการเก็บสถิติ และรายงานสรุปผลการดำเนินงานของระบบบำบัดน้ำเสีย พ.ศ.2555</p>	<p>- โครงการจัดทำบันทึกการเก็บและสถิติข้อมูลการทำงานของระบบบำบัดน้ำเสียในแต่ละวันตามแบบ ทส.1 ตามกฎหมายเรื่อง กำหนดหลักเกณฑ์ วิธีการ และแบบการเก็บสถิติ และข้อมูล การจัดทำบันทึกการเก็บสถิติ และรายงานสรุปผลการดำเนินงานของระบบบำบัดน้ำเสีย พ.ศ.2555 การทำงานของระบบบำบัดน้ำเสียของโครงการ การใช้ไฟฟ้าของระบบบำบัดน้ำเสียเฉลี่ย 204 หน่วย/วัน ดังเอกสารแนบ 5</p>	-
<p>- จัดทำรายงานสรุปผลการดำเนินงานของระบบบำบัดน้ำเสียในแต่ละเดือน ตามแบบ ทส.2 ตามกฎหมายเรื่อง กำหนดหลักเกณฑ์ วิธีการ และแบบการเก็บสถิติและข้อมูล การจัดทำบันทึกการเก็บสถิติ และรายงานสรุปผลการดำเนินงานของระบบบำบัดน้ำเสีย พ.ศ.2555</p>	<p>- โครงการจัดทำรายงานสรุปผลการดำเนินงานของระบบบำบัดน้ำเสียในแต่ละเดือนตามแบบ ทส.2 ตามกฎหมายเรื่อง กำหนดหลักเกณฑ์ วิธีการ และแบบการเก็บสถิติและข้อมูล การจัดทำบันทึกการเก็บสถิติ และรายงานสรุปผลการดำเนินงานของระบบบำบัดน้ำเสีย พ.ศ.2555 ดังแสดงในเอกสารแนบ 5</p>	-
<p>- ติดตั้งมาตรวัดกระแสไฟฟ้าของระบบบำบัดน้ำเสียที่แยกจากส่วนอื่น ๆ</p>	<p>- โครงการติดตั้งมาตรวัดไฟฟ้าในส่วนของระบบบำบัดน้ำเสียแยกออกจากส่วนอื่น</p>	-
<p>- ตรวจสอบคุณภาพน้ำทิ้งก่อนและหลังการบำบัดจากระบบบำบัดน้ำเสียทุกเดือนตลอดช่วงดำเนินการ เพื่อช่วยลดการแพร่กระจายของเชื้อโรคเกี่ยวกับระบบทางเดินอาหารได้</p>	<p>- มีการตรวจสอบคุณภาพน้ำทิ้งก่อนและหลังการบำบัดจากระบบบำบัดน้ำเสียทุกเดือน เพื่อช่วยลดการแพร่กระจายของเชื้อโรคเกี่ยวกับระบบทางเดินอาหาร</p>	-
<p>- ตรวจสอบอุปกรณ์ในระบบบำบัดน้ำเสียให้สามารถบำบัดน้ำเสียได้อย่างมีประสิทธิภาพပြီးละ 1 ครั้ง</p>	<p>- โครงการจัดให้มีเจ้าหน้าที่ตรวจสอบอุปกรณ์ในระบบบำบัดน้ำเสียให้สามารถบำบัดน้ำเสียได้อย่างมีประสิทธิภาพตลอดเวลา</p>	-

ตารางที่ 2-1

สรุปผลการปฏิบัติตามมาตรการป้องกัน และแก้ไขผลกระทบสิ่งแวดล้อม และมาตรการติดตามตรวจสอบผลกระทบสิ่งแวดล้อม (ระยะดำเนินการ)
ของโครงการโรงพยาบาลสมิติเวช ชลบุรี

มาตรการป้องกัน และแก้ไขผลกระทบสิ่งแวดล้อม และมาตรการติดตามตรวจสอบผลกระทบสิ่งแวดล้อม	ผลการปฏิบัติตามมาตรการฯ	ปัญหา อุปสรรคที่ไม่สามารถปฏิบัติตามมาตรการและแนวทางแก้ไข
ผลกระทบต่อสุขภาพจากมลพิษ - จัดให้มีห้องพักมูลฝอยรวมซึ่งภายในประกอบด้วย 5 ส่วน ได้แก่ ห้องพักมูลฝอยทั่วไป ห้องพักมูลฝอยเปียก ห้องพักมูลฝอยรีไซเคิล ห้องพักมูลฝอยอันตราย และห้องพักมูลฝอยติดเชื้อ	- โครงการจัดให้มีห้องพักมูลฝอยรวมซึ่งภายในประกอบด้วย 5 ส่วน ได้แก่ ห้องพักมูลฝอยทั่วไป ห้องพักมูลฝอยเปียก ห้องพักมูลฝอยรีไซเคิล ห้องพักมูลฝอยอันตราย และห้องพักมูลฝอยติดเชื้อ รูปที่ 2-10	-
- กำหนดให้มีพนักงานทำความสะอาดและรับผิดชอบบริเวณห้องพักมูลฝอยรวมของโครงการอยู่เสมอ เพื่อป้องกันกลิ่นและแมลงนำโรค และทำความสะอาดห้องพักมูลฝอยรวมทุกครั้งภายหลังจากการเก็บขนของเทศบาลเมืองบ้านสวน	- โครงการได้จัดให้มีพนักงานทำความสะอาดและรับผิดชอบบริเวณห้องพักมูลฝอยรวมของโครงการอยู่เสมอ เพื่อป้องกันกลิ่นและแมลงนำโรค และทำความสะอาดห้องพักมูลฝอยรวมทุกครั้งภายหลังจากการเก็บขนของเทศบาลเมืองบ้านสวน รูปที่ 2-13	-
- ภายในห้องพักมูลฝอยติดเชื้อจะทำการติดตั้งเครื่องปรับอากาศเพื่อควบคุมอุณหภูมิและยังมีการเจริญเติบโตของเชื้อโรค ป้องกันและลดการเกิดกลิ่นและแมลงรบกวน	- โครงการติดตั้งเครื่องปรับอากาศเพื่อควบคุมอุณหภูมิภายในห้องพักมูลฝอยติดเชื้อเพื่อยับยั้งการเจริญเติบโตของเชื้อโรค ป้องกันและลดการเกิดกลิ่นและแมลงรบกวน รูปที่ 2-14	-
- การขนส่งมูลฝอยติดเชื้อ ยานพาหนะขนมูลฝอยติดเชื้อ ต้องมีตัวถังปิดทึบภายในด้วยวัสดุทนทาน ทำความสะอาดง่าย ในกรณีที่ยานพาหนะขนมูลฝอยติดเชื้อที่เก็บมานานกว่า 7 วัน รถนั้นต้องสามารถควบคุมอุณหภูมิให้อยู่ที่ 10 องศาเซลเซียส หรือต่ำกว่านั้นได้ (โดยติดเทอร์โมมิเตอร์ที่รถด้วย) และกำหนดเวลาในการเก็บขนและเส้นทางทางเก็บขนมูลฝอยที่ชัดเจน	- การขนส่งมูลฝอยติดเชื้อ ดำเนินการโดย บริษัท เทรนด์ อินเตอร์เทค จำกัด โดยรถขนมูลฝอยติดเชื้อ มีตัวถังปิดทึบ ภายในด้วยวัสดุทนทาน ทำความสะอาดง่าย และสามารถควบคุมอุณหภูมิให้อยู่ที่ 10 องศาเซลเซียส หรือต่ำกว่านั้นได้ (รูปที่ 2-28) โดยบริษัทฯ จะมาเก็บขนมูลฝอยติดเชื้อ ทุกๆ 3 วัน โดยใช้ประตูทางเข้าออกด้านถนนสุขุมวิท 17 ซอย 4 ที่ใช้เฉพาะสำหรับบริการทางของทางโรงพยาบาลเท่านั้น	-
- นำเสียจากการล้างห้องพักมูลฝอยรวมต้องระบายลงสู่ระบบบำบัดน้ำเสียของโครงการทุกครั้งก่อนระบายออกสู่สิ่งแวดล้อมภายนอก	- นำเสียจากการล้างห้องพักมูลฝอยรวม ระบายลงสู่ระบบบำบัดน้ำเสียของโครงการ เพื่อบำบัดให้ได้มาตรฐานก่อนระบายออกสู่ท่อระบายน้ำสาธารณะริมถนนสุขุมวิท	-
- ตรวจสอบความเรียบร้อยของถังรองรับมูลฝอยของแต่ละชั้นและห้องพักมูลฝอยรวมของโครงการทุกวันตลอดช่วงเปิดดำเนินการ	- โครงการตรวจสอบความเรียบร้อยของถังรองรับมูลฝอยของแต่ละชั้นและห้องพักมูลฝอยรวมของโครงการทุกวัน	-
- ทำความสะอาดที่พักรวมมูลฝอยภายในอาคารทุกวันตลอดช่วงเปิดดำเนินการ	- มีการทำความสะอาดที่พักรวมมูลฝอยภายในอาคารทุกวัน	-
- รณรงค์และส่งเสริมมาตรการคัดแยกมูลฝอยในโครงการอย่างจริงจัง	- มีการรณรงค์และส่งเสริมมาตรการคัดแยกมูลฝอยในโครงการอย่างจริงจัง	-
ผลกระทบต่อสุขภาพจากการเกิดภาวะการจราจรและอุบัติเหตุจากการจราจร - จัดให้มีเจ้าหน้าที่คอยอำนวยความสะดวกช่วงที่มีรถยนต์เข้า-ออกโครงการ	- โครงการได้จัดเจ้าหน้าที่คอยอำนวยความสะดวกช่วงที่มีรถยนต์เข้า-ออกโครงการ	-

ตารางที่ 2-1
สรุปผลการปฏิบัติตามมาตรการป้องกัน และแก้ไขผลกระทบสิ่งแวดล้อม และมาตรการติดตามตรวจสอบผลกระทบสิ่งแวดล้อม (ระยะดำเนินการ)
ของโครงการโรงพยาบาลสมิติเวช ชลบุรี

มาตรการป้องกัน และแก้ไขผลกระทบสิ่งแวดล้อม และมาตรการติดตามตรวจสอบผลกระทบสิ่งแวดล้อม	ผลการปฏิบัติตามมาตรการฯ	ปัญหา อุปสรรคที่ไม่สามารถปฏิบัติตามมาตรการและแนวทางแก้ไข
ติดตั้งเครื่องหมาย ป้ายเตือน ป้ายแนะนำบริเวณพื้นที่ก่อสร้างโครงการ	- โครงการติดตั้งเครื่องหมาย ป้ายเตือน ป้ายแนะนำบริเวณพื้นที่โครงการ เช่น ถูกครอบกั้นทิศทางจราจรบนพื้นทาง ป้ายบอกทิศทางจราจร ป้ายห้ามเลี้ยว ป้ายแนะนำเส้นทาง เป็นต้น ดูรูปที่ 2-22	-
- จัดให้มีเจ้าหน้าที่ตรวจตราดูแลอุปกรณ์ เครื่องหมายและสัญญาณต่าง ๆ ใช้งานไม่ได้ตลอดเวลา	- โครงการได้จัดเจ้าหน้าที่ตรวจตราดูแลอุปกรณ์ เครื่องหมายและสัญญาณต่าง ๆ ใช้งานไม่ได้ตลอดเวลา	-
4.5 อาชีวอนามัยและความปลอดภัย		
- มีระบบป้องกันอัคคีภัยตามมาตรฐานวิศวกรรมสถานแห่งประเทศไทย, NFPA และกฎหมายควบคุมอาคารว่าด้วยความปลอดภัยตามที่เสนอไว้ในรายงานประกอบด้วย	- โครงการได้จัดให้มีระบบป้องกันอัคคีภัยตามมาตรฐานวิศวกรรมสถานแห่งประเทศไทย, NFPA และกฎหมายควบคุมอาคารว่าด้วยความปลอดภัยตามที่เสนอไว้ในรายงานประกอบด้วย	-
<ul style="list-style-type: none"> ● ถึงดับเพลิงเคมี ● ป้ายบอกทางหนีไฟ ● ไฟฟ้าส่องสว่างฉุกเฉิน ● บันไดหนีไฟ ● อุปกรณ์ส่งสัญญาณเตือนเพลิงไหม้ ● ระบบป้องกันอันตรายจากฟ้าผ่า ● ระบบท่อเย็นดับเพลิง พร้อมตู้ดับเพลิง ● ติดป้ายแนะนำการใช้อุปกรณ์แต่ละตัวไว้บริเวณที่อุปกรณ์ติดตั้งอยู่เพื่อให้ผู้ใช้บริการที่อยู่ใกล้เคียงที่เกิดเหตุสามารถใช้ได้ทันที ● หัวรับน้ำดับเพลิงติดตั้งภายนอกอาคารชนิดข้อต่อสวมเร็ว 	<ul style="list-style-type: none"> ● ถึงดับเพลิงเคมี ● ป้ายบอกทางหนีไฟ ● ไฟฟ้าส่องสว่างฉุกเฉิน ● บันไดหนีไฟ ● อุปกรณ์ส่งสัญญาณเตือนเพลิงไหม้ ● ระบบป้องกันอันตรายจากฟ้าผ่า ● ระบบท่อเย็นดับเพลิง พร้อมตู้ดับเพลิง ● ติดป้ายแนะนำการใช้อุปกรณ์แต่ละตัวไว้บริเวณที่อุปกรณ์ติดตั้งอยู่เพื่อให้ผู้ใช้บริการที่อยู่ใกล้เคียงที่เกิดเหตุสามารถใช้ได้ทันที ● หัวรับน้ำดับเพลิงติดตั้งภายนอกอาคารชนิดข้อต่อสวมเร็ว 	
- ดำเนินการตรวจสอบประสิทธิภาพของอุปกรณ์ดับเพลิงทุกเดือน	- มีการตรวจสอบประสิทธิภาพของอุปกรณ์ดับเพลิงทุกเดือน ดูรูปที่ 2-29	-
- ต้องมีการฝึกอบรมเจ้าหน้าที่ที่เกี่ยวข้องกับการป้องกันอัคคีภัยของโครงการ อย่างน้อยปีละ 1 ครั้ง	- โครงการจัดให้มีการฝึกอบรมเจ้าหน้าที่ที่เกี่ยวข้องกับการป้องกันอัคคีภัยของโครงการปีละ 1 ครั้ง (รูปที่ 2-30)	-
- ติดต่อประสานงานขอความช่วยเหลือเมื่อเกิดเหตุเพลิงไหม้จากหน่วยงานที่รับผิดชอบ คือ สถานีดับเพลิงของเทศบาลเมืองบ้านสวน โดยข้อมูลที่ต้องแจ้ง คือ เส้นทางเข้า-ออกหลัก จุดติดตั้งหัวจ่ายน้ำดับเพลิง หมายเลขโทรศัพท์ที่ใช้ในการติดต่อ ดำเนินงาน	- โครงการได้ติดต่อประสานงานไปยังสถานีดับเพลิงของเทศบาลเมืองบ้านสวน เพื่อขอความช่วยเหลือหากเกิดเหตุเพลิงไหม้ โดยข้อมูลที่ต้องแจ้ง คือ เส้นทางเข้า-ออกหลัก จุดติดตั้งหัวจ่ายน้ำดับเพลิง หมายเลขโทรศัพท์ที่ใช้ในการติดต่อ ดำเนินงาน	-
- ในการติดต่อ ดำเนินงานดับเพลิงไฟ และผู้ติดต่อประสานงาน	- ในการติดต่อ ดำเนินงานดับเพลิงไฟ และผู้ติดต่อประสานงาน	

ตารางที่ 2-1
สรุปผลการปฏิบัติตามมาตรการป้องกัน และแก้ไขผลกระทบสิ่งแวดล้อม และมาตรการติดตามตรวจสอบผลกระทบสิ่งแวดล้อม (ระยะดำเนินการ)
ของโครงการโรงพยาบาลสมิติเวช ชลบุรี

มาตรการป้องกัน และแก้ไขผลกระทบสิ่งแวดล้อม และมาตรการติดตามตรวจสอบผลกระทบสิ่งแวดล้อม	ผลการปฏิบัติตามมาตรการฯ	ปัญหา อุปสรรคที่ไม่สามารถปฏิบัติตามมาตรการและแนวทางแก้ไข
<ul style="list-style-type: none"> - มีแผนป้องกันและควบคุมอัตรการพร้อมทั้งสนับสนุนการจัดตั้งกลุ่มอาสาสมัครของพนักงานของโครงการเพื่อเตรียมความพร้อม - มีแผนปฏิบัติการฉุกเฉินโดยระบุถึงวิธีการอพยพผู้ที่อยู่ในอาคารภายใน 1 ชั่วโมง ระบุผู้รับผิดชอบในขั้นตอนต่าง ๆ - มีเจ้าหน้าที่คอยตรวจตราความเรียบร้อยตลอด 24 ชั่วโมงและอำนวยความสะดวกแก่ผู้เข้า-ออกโครงการ - ประชาสัมพันธ์ให้ความรู้แก่พนักงานภายในโครงการเกี่ยวกับการใช้อุปกรณ์ป้องกันอัคคีภัย แผนการป้องกันอัคคีภัยและแผนการอพยพ - ติดป้ายแนะนำการใช้อุปกรณ์แต่ละตัวไว้บริเวณอุปกรณ์ที่ติดตั้งอยู่ใกล้ที่เกิดเหตุและสามารถใช้งานได้ทันที - จัดให้มีการซักซ้อมการอพยพหนีไฟเป็นประจำอย่างน้อยปีละ 1 ครั้ง โดยประสานให้วิทยากรจากสถานีดับเพลิงเทศบาลเมืองบ้านสวนมาฝึกอบรมให้กับพนักงานในโครงการ - โครงการจัดให้มีทางหนีไฟจำนวน 7 แห่ง โดยบันไดหลัก (บันได 1) จะเป็นทางขึ้นลงของชั้นล่างของอาคารในช่วงเวลาปกติ และเป็นบันไดสำหรับผู้พิการหรือทุพพลภาพ และคนชรา ซึ่งสามารถใช้ในการหนีไฟได้ด้วย ส่วนบันไดหนีไฟของโครงการ คือ บันไดหนีไฟ 2 ถึงบันไดหนีไฟ 7 - โครงการจัดเตรียมพื้นที่จุดรวมคนจำนวน 2 จุด มีขนาดพื้นที่จุดรวมคนเท่ากับ 911.52 ตารางเมตร คิดเป็นสัดส่วนพื้นที่จุดรวมคนต่อจำนวนผู้อพยพของโครงการเท่ากับ 0.50 ตารางเมตร/คน - จัดให้มีน้ำสำรองดับเพลิงสำหรับอาคาร A เท่ากับ 292.9 ลูกบาศก์เมตร สามารถสำรองน้ำเพื่อใช้ดับเพลิงได้นานประมาณ 1.72 ชั่วโมง ส่วนอาคาร B,C และ D มีน้ำสำรองดับเพลิงเท่ากับ 396.4 ลูกบาศก์เมตร สามารถสำรองน้ำเพื่อใช้ดับเพลิงได้นานประมาณ 1.16 ชั่วโมง 	<ul style="list-style-type: none"> - โครงการมีแผนป้องกันและควบคุมอัตรการ พร้อมทั้งสนับสนุนการจัดตั้งกลุ่มอาสาสมัครของพนักงานของโครงการเพื่อเตรียมความพร้อม - มีแผนปฏิบัติการฉุกเฉิน (แผนป้องกันและควบคุมอัตรการ) โดยระบุถึงวิธีการอพยพผู้ที่อยู่ในอาคารออกนอกอาคาร ระบุผู้รับผิดชอบในขั้นตอนต่าง ๆ ซึ่งสามารถอพยพผู้ที่อยู่ในอาคารออกนอกอาคาร ภายใน 1 ชั่วโมง - โครงการมีเจ้าหน้าที่คอยตรวจตราความเรียบร้อยตลอด 24 ชั่วโมง และอำนวยความสะดวกแก่ผู้เข้า-ออกโครงการ - มีการประชาสัมพันธ์ให้ความรู้แก่พนักงานภายในโครงการเกี่ยวกับการใช้อุปกรณ์ป้องกันอัคคีภัย แผนการป้องกันอัคคีภัยและแผนการอพยพ - โครงการได้ติดป้ายแนะนำการใช้อุปกรณ์แต่ละตัวไว้บริเวณอุปกรณ์ที่ติดตั้งอยู่ใกล้ที่เกิดเหตุและสามารถใช้งานได้ทันที ดุรูปที่ 2-29 - โครงการจัดให้มีการฝึกอบรม และการซักซ้อมการหนีไฟ ดังรูปที่ 2-30 - โครงการจัดให้มีทางหนีไฟจำนวน 7 แห่ง โดยบันไดหลัก (บันได 1) เป็นทางขึ้นลงของอาคารในช่วงเวลาปกติ และเป็นบันไดสำหรับผู้พิการหรือทุพพลภาพ และคนชรา ซึ่งสามารถใช้ในการหนีไฟได้ด้วย ส่วนบันไดหนีไฟของโครงการ คือ บันไดหนีไฟ 2 ถึงบันไดหนีไฟ 7 ดุรูปที่ 2-29 - โครงการจัดเตรียมพื้นที่จุดรวมคนจำนวน 2 จุด มีขนาดพื้นที่จุดรวมคนเท่ากับ 911.52 ตารางเมตร คิดเป็นสัดส่วนพื้นที่จุดรวมคนต่อจำนวนผู้อพยพของโครงการเท่ากับ 0.50 ตารางเมตร/คน - จัดให้มีน้ำสำรองดับเพลิงสำหรับอาคาร A เท่ากับ 292.9 ลูกบาศก์เมตร สามารถสำรองน้ำเพื่อใช้ดับเพลิงได้นานประมาณ 1.72 ชั่วโมง ส่วนอาคาร B,C และ D มีน้ำสำรองดับเพลิงเท่ากับ 396.4 ลูกบาศก์เมตร สามารถสำรองน้ำเพื่อใช้ดับเพลิงได้นานประมาณ 1.16 ชั่วโมง 	<ul style="list-style-type: none"> - - - - - - - - -

ตารางที่ 2-1
สรุปผลการปฏิบัติตามมาตรการป้องกัน และแก้ไขผลกระทบสิ่งแวดล้อม และมาตรการติดตามตรวจสอบผลกระทบสิ่งแวดล้อม (ระยะดำเนินการ)
ของโครงการโรงพยาบาลสมิติเวช ชลบุรี

มาตรการป้องกัน และแก้ไขผลกระทบสิ่งแวดล้อม และมาตรการติดตามตรวจสอบผลกระทบสิ่งแวดล้อม	ผลการปฏิบัติตามมาตรการฯ	ปัญหา อุปสรรคที่ไม่สามารถปฏิบัติ ตามมาตรการและแนวทางแก้ไข
4.6 สุขภาพ		
- โครงการเลือกใช้โหนดภายนอกอาคารที่มีลักษณะกลมกลืนกับธรรมชาติและเป็นมิตรกับสภาพแวดล้อมโดยรอบพื้นที่โครงการและเป็นโหนดที่มีความสบายตา	- โครงการเลือกใช้โหนดภายนอกอาคารเป็นสี่เหลี่ยม กระจัดกระจายไปบริเวณขอบอาคารชั้นต่าง ๆ ดังรูปที่ 2-31 เป็นโหนดที่มีขนาดมากน้อย มีความสบายตา และเป็นมิตรกับสภาพแวดล้อมโดยรอบพื้นที่โครงการ ซึ่งสีของอาคารโครงการเป็นสีที่คล้ายคลึงกันกับอาคารที่ 4 ชั้น อาคารที่ 5 ชั้น และอาคาร 3 ชั้น ทางทิศตะวันตกเฉียงใต้ของโครงการ	-
- โครงการมีพื้นที่สีเขียวทั้งหมดเท่ากับ 2,738.50 ตารางเมตร (ไม่รวมพื้นที่สีเขียวที่กว้างน้อยกว่า 1 เมตร)	- โครงการมีพื้นที่สีเขียวทั้งหมดเท่ากับ 2,738.50 ตารางเมตร ตามที่ออกแบบไว้ (ไม่รวมพื้นที่สีเขียวที่กว้างน้อยกว่า 1 เมตร)	-
- หมั่นดูแลพื้นที่สีเขียวในโครงการให้มีความสมบูรณ์และมีความสวยงามอย่างสม่ำเสมอ	- โครงการหมั่นดูแลพื้นที่สีเขียวในโครงการให้มีความสมบูรณ์และมีความสวยงามอย่างสม่ำเสมอ ดังรูปที่ 2-1	-
- เลือกใช้โหนดที่เย็นสบายตา และไม่ก่อให้เกิดผลกระทบด้านทัศนียภาพ	- โครงการเลือกใช้โหนดที่สบายตา และไม่ก่อให้เกิดผลกระทบด้านทัศนียภาพ	-
4.7 ผลกระทบด้านการบังคับใช้กฎหมาย		
- มีการออกแบบโครงการให้มีระยะอยู่ร่นจากแนวเขตที่ดินให้มากที่สุด เพื่อให้สามารถพัฒนาไปยังพื้นที่ข้างเคียงได้สะดวก	- โครงการมีถนนกว้างไม่น้อยกว่า 6 เมตร โดยรอบอาคารโครงการ สามารถพัฒนาไปยังพื้นที่ข้างเคียงได้สะดวก ดังรูปที่ 2-32	-
- หมั่นดูแลพื้นที่สีเขียวในโครงการให้สมบูรณ์ โครงการเลือกปลูกไม้ยืนต้น ได้แก่ สะเดา เสียดอกแดง บุนนาคสำหรับ แคนา สารภี สุกี้ เสม็ดแดง เพื่อช่วยลดปริมาณความร้อนที่สะสมในพื้นที่ลานคอนกรีต	- โครงการดูแลพื้นที่สีเขียวในโครงการให้สมบูรณ์ เลือกปลูกไม้ยืนต้น ได้แก่ สะเดา เสียดอกแดง บุนนาคสำหรับ แคนา สารภี สุกี้ เสม็ดแดง เพื่อช่วยลดปริมาณความร้อนที่สะสมในพื้นที่ลานคอนกรีต ดังรูปที่ 2-1	-
- ตรวจสอบการเจริญเติบโตของต้นไม้และพื้นที่สีเขียว หากพบว่าไม้ยืนต้นเหี่ยวเฉาหรือตายให้ทำการบำรุงดูแลและปลูกซ่อมแซมเพิ่มเติมทันที ตลอดระยะเวลาดำเนินการของโครงการ	- โครงการตรวจสอบการเจริญเติบโตของต้นไม้และพื้นที่สีเขียวสม่ำเสมอ เมื่อพบว่าไม้ยืนต้นเหี่ยวเฉาจะรดน้ำต้นไม้และบำรุงดูแลให้ฟื้นตัว หากมีต้นตายจะปลูกซ่อมทันที	-
- จัดทำหนังสือเพื่อแจ้งต่อนักพักอาศัยซึ่งอยู่บริเวณรัศมี 100 เมตร ที่คาดว่าจะได้รับผลกระทบจากการบังคับใช้กฎหมายจากการพัฒนาโครงการ ณ วันที่เริ่มการก่อสร้าง เพื่อให้ผู้พักอาศัยที่อยู่ใกล้เคียงหรือได้รับผลกระทบสามารถติดต่อกับโครงการได้ โดยความรับผิดชอบของโครงการจะสิ้นสุดหลังจากที่โครงการดำเนินการแล้วเป็นเวลา 1 ปี	- โครงการได้จัดทำหนังสือเพื่อแจ้งต่อนักพักอาศัยในรัศมี 100 เมตร ที่คาดว่าจะได้รับผลกระทบจากการบังคับใช้กฎหมายจากการพัฒนาโครงการ ณ วันที่เริ่มการก่อสร้าง โดยที่ผ่านมายังไม่มีการร้องเรียนเรื่องการบังคับใช้กฎหมาย	-
- รายละเอียดของหนังสือ โดยโครงการจะระบุชื่อ ที่อยู่ และหมายเลขโทรศัพท์ของบุคคลที่จะเป็นผู้รับเรื่องและผู้ได้รับผลกระทบต้องสามารถติดต่อกับโครงการได้โดยตรง	- โครงการได้จัดทำหนังสือให้แผนกศูนย์คุณภาพ โทรศัพท์ 033-038888 เป็นฝ่ายรับเรื่องร้องเรียนกรณีที่มีการดำเนินการโครงการมีผลกระทบต่อชุมชน และจัดให้มีการต้อนรับเรื่องร้องเรียนไว้ในอาคารโครงการ และมีการบันทึกเรื่องร้องเรียน ดังรูปที่ 2-33	-

ตารางที่ 2-1
สรุปผลการปฏิบัติตามมาตรการป้องกัน และแก้ไขผลกระทบสิ่งแวดล้อม และมาตรการติดตามตรวจสอบผลกระทบสิ่งแวดล้อม (ระยะดำเนินการ)
ของโครงการโรงพยาบาลสมิติเวช ชลบุรี

มาตรการป้องกัน และแก้ไขผลกระทบสิ่งแวดล้อม และมาตรการติดตามตรวจสอบผลกระทบสิ่งแวดล้อม	ผลการปฏิบัติตามมาตรการฯ	ปัญหา อุปสรรคที่ไม่สามารถปฏิบัติตามมาตรการและแนวทางแก้ไข
<p>- หลักเกณฑ์และเงื่อนไขในการจ่ายเงินชดเชยค่าเสียหาย หรือดำเนินการแก้ไขผลกระทบให้กับบุคคลที่ได้รับความเสียหาย ให้เป็นไปตามข้อตกลงระหว่างผู้ได้รับความเสียหายกับผู้เจ้าของโครงการ</p> <p>- ในกรณีทั้ง 2 ฝ่าย (เจ้าของโครงการและผู้ได้รับผลกระทบ) ไม่สามารถหาข้อตกลงร่วมกันได้ ให้โครงการจัดตั้งคณะกรรมการประสานงานเพื่อเจรจาหาข้อตกลงร่วมกัน ประกอบด้วย ตัวแทนหน่วยงานราชการ/หน่วยงานท้องถิ่น เจ้าของโครงการ และผู้ได้รับผลกระทบเพื่อหาข้อตกลงในการจ่ายค่าชดเชยที่เป็นที่ยอมรับสำหรับทุกฝ่าย</p>	<p>- ปัจจุบันยังไม่มีกรร้องเรียนเรื่องการบังคับใช้กฎหมายจากการพัฒนาโครงการ อย่างไรก็ตาม หากมีเรื่องร้องเรียนและมีความเสียหายต่อผู้ได้รับผลกระทบโครงการจะเจรจาตกลงจ่ายเงินชดเชยค่าเสียหายหรือดำเนินการแก้ไขผลกระทบให้กับบุคคลที่ได้รับความเสียหายอย่างเหมาะสมและเป็นยอมรับทั้งสองฝ่าย</p> <p>- ในกรณีที่โครงการและผู้ได้รับผลกระทบ ไม่สามารถหาข้อตกลงร่วมกันได้ โครงการจะจัดตั้งคณะกรรมการประสานงานเพื่อเจรจาหาข้อตกลงร่วมกัน ประกอบด้วย ตัวแทนหน่วยงานราชการหรือหน่วยงานท้องถิ่น เจ้าของโครงการ และผู้ได้รับผลกระทบ เพื่อหาข้อตกลงในการจ่ายค่าชดเชยที่เป็นที่ยอมรับสำหรับทุกฝ่าย</p>	<p>-</p> <p>-</p>
4.8 การประเมินผลกระทบจากการบินแสงแดด		
<p>- จัดทำหนังสือเพื่อแจ้งต่อนักพักอาศัยซึ่งอยู่บริเวณรัศมี 100 เมตร ที่คาดว่าจะได้รับผลกระทบจากการบังคับแสงแดดจากการพัฒนาโครงการ ณ วันที่เริ่มการก่อสร้าง เพื่อให้ผู้พักอาศัยที่อยู่ใกล้เคียงหรือได้รับผลกระทบสามารถติดต่อกับโครงการได้ โดยความรับผิดชอบของโครงการจะสิ้นสุดหลังจากที่โครงการดำเนินการแล้วเป็นเวลา 1 ปี</p> <p>- รายละเอียดของหนังสือ โครงการจะระบุชื่อ ที่อยู่ และหมายเลขโทรศัพท์ของบุคคลที่จะเป็นผู้รับเรื่องและผู้ได้รับผลกระทบต้องสามารถติดต่อกับโครงการได้โดยตรง</p>	<p>- โครงการได้จัดทำหนังสือเพื่อแจ้งต่อนักพักอาศัยในรัศมี 100 เมตร ที่คาดว่าจะได้รับผลกระทบจากการบังคับแสงแดดจากการพัฒนาโครงการ ณ วันที่เริ่มการก่อสร้าง โดยที่ผ่านมายังไม่มีกรร้องเรียนเรื่องการบังคับแสงแดด</p> <p>- โครงการได้จัดทำแผนกศนย์คุณภาพ โทรศัพท์ 033-038888 เป็นฝ่ายรับเรื่องร้องเรียนกรณีที่มีการดำเนินโครงการมีผลกระทบต่อชุมชน และจัดให้มีกล่องรับเรื่องร้องเรียนไว้ในอาคารโครงการ ดูรูปที่ 2-33</p>	<p>-</p> <p>-</p>
<p>- หลักเกณฑ์และเงื่อนไขในการจ่ายเงินชดเชยค่าเสียหาย หรือดำเนินการแก้ไขผลกระทบให้กับบุคคลที่ได้รับความเสียหาย ให้เป็นไปตามข้อตกลงระหว่างผู้ได้รับความเสียหายกับผู้เจ้าของโครงการ</p> <p>- ในกรณีทั้ง 2 ฝ่าย (เจ้าของโครงการและผู้ได้รับผลกระทบ) ไม่สามารถหาข้อตกลงร่วมกันได้ ให้โครงการจัดตั้งคณะกรรมการประสานงานเพื่อเจรจาหาข้อตกลงร่วมกัน ประกอบด้วย ตัวแทนหน่วยงานราชการ/หน่วยงานท้องถิ่น เจ้าของโครงการ และผู้ได้รับผลกระทบเพื่อหาข้อตกลงในการจ่ายค่าชดเชยที่เป็นที่ยอมรับสำหรับทุกฝ่าย</p>	<p>- ปัจจุบันยังไม่มีกรร้องเรียนเรื่องการบังคับแสงแดดจากการพัฒนาโครงการ อย่างไรก็ตาม หากมีเรื่องร้องเรียนและมีความเสียหายต่อผู้ได้รับผลกระทบโครงการจะเจรจาตกลงจ่ายเงินชดเชยค่าเสียหายหรือดำเนินการแก้ไขผลกระทบให้กับบุคคลที่ได้รับความเสียหายอย่างเหมาะสมและเป็นยอมรับทั้งสองฝ่าย</p> <p>- ในกรณีที่โครงการและผู้ได้รับผลกระทบ ไม่สามารถหาข้อตกลงร่วมกันได้ โครงการจะจัดตั้งคณะกรรมการประสานงานเพื่อเจรจาหาข้อตกลงร่วมกัน ประกอบด้วย ตัวแทนหน่วยงานราชการหรือหน่วยงานท้องถิ่น เจ้าของโครงการ และผู้ได้รับผลกระทบ เพื่อหาข้อตกลงในการจ่ายค่าชดเชยที่เป็นที่ยอมรับสำหรับทุกฝ่าย</p>	<p>-</p> <p>-</p>

ตารางที่ 2-1
สรุปผลการปฏิบัติตามมาตรการป้องกัน และแก้ไขผลกระทบสิ่งแวดล้อม และมาตรการติดตามตรวจสอบผลกระทบสิ่งแวดล้อม (ระยะดำเนินการ)
ของโครงการโรงพยาบาลสมิติเวช ชลบุรี

มาตรการป้องกัน และแก้ไขผลกระทบสิ่งแวดล้อม และมาตรการติดตามตรวจสอบผลกระทบสิ่งแวดล้อม	ผลการปฏิบัติตามมาตรการฯ	ปัญหา อุปสรรคที่ไม่สามารถปฏิบัติตามมาตรการและแนวทางแก้ไข
4.9 การประเมินผลกระทบจากการบังคับใช้สัญญาวิทยุ-โทรทัศน์		
<ul style="list-style-type: none"> - จัดทำหนังสือเพื่อแจ้งต่อบ้านพักอาศัยอยู่บริเวณรัศมี 100 เมตร ที่คาดว่าจะได้รับผลกระทบจากการบังคับใช้สัญญาวิทยุและโทรทัศน์จากการพัฒนาโครงการ ณ วันที่เริ่มการก่อสร้าง เพื่อให้ผู้พักอาศัยที่อยู่ใกล้เคียงหรือได้รับผลกระทบสามารถติดต่อกับโครงการได้ โดยความรับผิดชอบของโครงการจะสิ้นสุดลงหลังจากที่โครงการดำเนินการแล้วเป็นเวลา 1 ปี - จัดตั้งศูนย์รับเรื่องร้องทุกข์ โดยจัดโทรศัพท์สายตรง ผู้ร้องเรียน และประสานงานให้มีการแก้ไขตามข้อร้องเรียนอย่างเร่งด่วน ตรวจสอบผลการแก้ไขและแจ้งกลับผู้ร้องเรียนอย่างครบวงจรเพื่อแสดงความจริงในการแก้ไขปัญหาเพื่อทำให้เกิดความมั่นใจในโครงการ - นำข้อร้องเรียนจากผู้ที่ได้รับผลกระทบจากการบังคับใช้สัญญาวิทยุ-โทรทัศน์ของอาคารโครงการมาแก้ไขโดยทันที - ในกรณีที่เจ้าของโครงการและผู้ร้องทุกข์ ไม่สามารถตกลงกันได้ ให้จัดตั้งคณะกรรมการประสานงานโครงการ ประกอบด้วย ตัวแทนหน่วยงานราชการหรือเจ้าหน้าที่ท้องถิ่น เจ้าของโครงการ และผู้ร้องทุกข์ / ผู้ที่ได้รับผลกระทบ เพื่อหาแนวทางการป้องกันและแก้ไขที่เหมาะสม 	<ul style="list-style-type: none"> - โครงการได้จัดทำหนังสือเพื่อแจ้งต่อบ้านพักอาศัยในรัศมี 100 เมตร ที่คาดว่าจะได้รับผลกระทบจากการบังคับใช้สัญญาวิทยุและโทรทัศน์จากการพัฒนาโครงการ ณ วันที่เริ่มการก่อสร้าง โดยที่ผ่านมายังไม่มีการร้องเรียนเรื่องการบังคับใช้สัญญาวิทยุและโทรทัศน์ - โครงการได้จัดให้แผนกศูนย์คุณภาพ โทรศัพท์ 033-038888 เป็นฝ่ายรับเรื่องร้องเรียนกรณีที่มีการดำเนินการโครงการมีผลกระทบต่อชุมชน และมีกลุ่มร้องเรียนร้องเรียนไว้ในอาคารโครงการ ดูรูปที่ 2-33 - ไม่มีการร้องเรียนเรื่องการบังคับใช้สัญญาวิทยุและโทรทัศน์จากการพัฒนาโครงการ อย่างไรก็ตาม หากมีผู้ร้องเรียนเรื่องผลกระทบจากการบังคับใช้สัญญาวิทยุ-โทรทัศน์ของอาคารโครงการ ทางโครงการจะดำเนินการแก้ไขโดยทันที - ในกรณีที่โครงการและผู้ได้รับผลกระทบไม่สามารถตกลงกันได้ โครงการจะจัดตั้งคณะกรรมการประสานงานโครงการ ประกอบด้วย ตัวแทนหน่วยงานราชการหรือเจ้าหน้าที่ท้องถิ่น เจ้าของโครงการ และผู้ที่ได้รับผลกระทบ เพื่อหาแนวทางการป้องกันและแก้ไขที่เหมาะสม 	<ul style="list-style-type: none"> - - - -
4.10 การประหยัดและอนุรักษ์พลังงาน		
<p>(1) ส่วนที่เจ้าของโครงการเป็นผู้ปฏิบัติ</p> <ul style="list-style-type: none"> - มาตรการด้านการออกแบบ <ul style="list-style-type: none"> ● ออกแบบอาคารให้เป็นไปตามกฎกระทรวงกำหนดประเภท หรือขนาดของอาคาร และมาตรฐานหลักเกณฑ์ วิธีการในการออกแบบอาคารเพื่อการอนุรักษ์พลังงาน พ.ศ.2552 ● เลือกใช้อุปกรณ์ที่ประหยัดพลังงานภายในอาคาร เช่น หลอดไฟฟ้า - มาตรการด้านประหยัดและอนุรักษ์พลังงาน 	<ul style="list-style-type: none"> - การออกแบบอาคารโครงการเป็นไปตามกฎกระทรวงกำหนดประเภท หรือขนาดของอาคาร และมาตรฐานหลักเกณฑ์ วิธีการในการออกแบบอาคารเพื่อการอนุรักษ์พลังงาน พ.ศ.2552 เช่น เลือกใช้อุปกรณ์ที่ประหยัดพลังงานภายในอาคาร เช่น หลอดไฟประหยัดพลังงาน ดังรูปที่ 2-34 	<ul style="list-style-type: none"> -

ตารางที่ 2-1
สรุปผลการปฏิบัติตามมาตรการป้องกัน และแก้ไขผลกระทบสิ่งแวดล้อม และมาตรการติดตามตรวจสอบผลกระทบสิ่งแวดล้อม (ระยะดำเนินการ)
ของโครงการโรงพยาบาลสมิติเวช ชลบุรี

มาตรการป้องกัน และแก้ไขผลกระทบสิ่งแวดล้อม และมาตรการติดตามตรวจสอบผลกระทบสิ่งแวดล้อม	ผลการปฏิบัติตามมาตรการฯ	ปัญหา อุปสรรคที่ไม่สามารถปฏิบัติตามมาตรการและแนวทางแก้ไข
<p>กำหนดให้เจ้าของโครงการเป็นผู้รับผิดชอบการดำเนินการตามมาตรการ</p> <p>ประหยัต์และอนุรักษ์พลังงาน ดังนี้</p> <ul style="list-style-type: none"> ● การลดความร้อนจากแสงอาทิตย์ที่เข้ามาในอาคาร โดยติดตั้งฉนวนกันความร้อนกันหลังคา หรือผนังที่กระทบกับแสงอาทิตย์ ● การลดความร้อนจากแสงอาทิตย์ที่เข้ามาในอาคาร โดยติดตั้งฉนวนกันความร้อนกันหลังคา หรือผนังที่กระทบกับแสงอาทิตย์ ● การใช้แสงสว่างในอาคารอย่างมีประสิทธิภาพโดยเลือกใช้อุปกรณ์ชนิดประหยัดพลังงาน อาทิ หลอดคอมแพคฟลูออเรสเซนต์ โคมไฟฟัดติตังแผ่นสะท้อนแสง การใช้บัลลาสต์ชนิด Low Wall Loss หรือชนิด Electronics Ballast ● บุคลากร <ul style="list-style-type: none"> * อบรมเจ้าหน้าที่โครงการทุกคนให้ตระหนักเรื่องการประหยัดพลังงานเป็นประจำ สม่ำเสมอ * จัดเจ้าหน้าที่ตรวจสอบการเปิด-ปิดไฟในจุดที่หมดความจำเป็นในการใช้งานเป็นประจำทุกวัน * จัดเจ้าหน้าที่ให้มีความสะอาดหลอดไฟ และโคมไฟอยู่เสมอ ● โครงการจัดให้มีคณะกรรมการประหยัดพลังงาน เพื่อดำเนินงานด้านการประหยัดพลังงานภายในโรงพยาบาล เช่น การจัดกิจกรรมการปั่นจักรยานเพื่อสุขภาพและประหยัดพลังงาน มีป้ายรณรงค์ลดพลังงาน ปิดไฟดวงที่ไม่จำเป็น เปลี่ยนอุปกรณ์เป็นแบบประหยัดไฟ เบอร์ 5 เป็นต้น ดังรูปที่ 2-35 	<ul style="list-style-type: none"> ● ลดความร้อนจากแสงอาทิตย์ที่เข้ามาในอาคาร โดยติดตั้งฉนวนกันความร้อนกันหลังคา หรือผนังที่กระทบกับแสงอาทิตย์ ● ใช้อุปกรณ์ชนิดประหยัดพลังงาน เช่น หลอดคอมแพคฟลูออเรสเซนต์ โคมไฟฟัดติตังแผ่นสะท้อนแสง หลอด LED ประหยัดไฟ เป็นต้น ดังรูปที่ 2-34 ● บุคลากร <ul style="list-style-type: none"> * อบรมเจ้าหน้าที่โครงการทุกคนให้ตระหนักเรื่องการประหยัดพลังงานเป็นประจำ สม่ำเสมอ * จัดเจ้าหน้าที่ตรวจสอบการเปิด-ปิดไฟในจุดที่หมดความจำเป็นในการใช้งานเป็นประจำทุกวัน * จัดเจ้าหน้าที่ให้มีความสะอาดหลอดไฟ และโคมไฟอยู่เสมอ ● โครงการจัดให้มีคณะกรรมการประหยัดพลังงาน เพื่อดำเนินงานด้านการประหยัดพลังงานภายในโรงพยาบาล เช่น การจัดกิจกรรมการปั่นจักรยานเพื่อสุขภาพและประหยัดพลังงาน มีป้ายรณรงค์ลดพลังงาน ปิดไฟดวงที่ไม่จำเป็น เปลี่ยนอุปกรณ์เป็นแบบประหยัดไฟ เบอร์ 5 เป็นต้น ดังรูปที่ 2-35 	
<ul style="list-style-type: none"> - การประชาสัมพันธ์ ● ต้องมีการรณรงค์ประชาสัมพันธ์ให้พนักงานและผู้มาใช้บริการโรงพยาบาล ประหยัต์และอนุรักษ์พลังงานไว้ตามป้ายประกาศ ภายในลิฟต์ เป็นต้น เช่น การเดินขึ้นบันไดแทนการใช้ลิฟต์ การใช้บันไดอย่างประหยัด ● รณรงค์ให้พนักงานและผู้มาใช้บริการโรงพยาบาลมีพฤติกรรมและกิจวัตรประจำวันในการประหยัดและอนุรักษ์พลังงาน 	<ul style="list-style-type: none"> - โครงการมีการรณรงค์ประชาสัมพันธ์ให้พนักงานและผู้มาใช้บริการโรงพยาบาล ประหยัต์และอนุรักษ์พลังงาน เช่น การเดินขึ้นบันไดแทนการใช้ลิฟต์ การใช้บันไดอย่างประหยัด เป็นต้น ดังรูปที่ 2-35 - มีการรณรงค์ให้พนักงานและผู้มาใช้บริการโรงพยาบาลมีพฤติกรรมและกิจวัตรประจำวันในการประหยัดและอนุรักษ์พลังงาน 	-
4.11 เชื้อลิจีนเผลาในหอผึ่งเย็น		
<ul style="list-style-type: none"> - ล้างทำความสะอาดหอผึ่งเย็นโดยการฉีดล้างด้วยเครื่องอัดความดันสูงหรือขัดตะกอน ตะกอน เมื่อเกิดไคร้ในในช่วงหยุดการใช้น้ำหอผึ่งเย็น - เติมน้ำคลอรีนให้มีคลอรีนอิสระตกค้าง (Residual Free Chlorine) อยู่ในระดับ 5 มิลลิกรัม/ลิตร แล้วหมุนเวียนน้ำเป็นระยะ 6 ชั่วโมง (ต้องรักษาระดับ Residual Free Chlorine ให้อยู่ในระดับไม่น้อยกว่า 5 มิลลิกรัม/ลิตร ตลอดเวลา 	<ul style="list-style-type: none"> - โครงการล้างทำความสะอาดหอผึ่งเย็นโดยการฉีดล้างด้วยเครื่องอัดความดันสูง - โครงการมีการบำรุงรักษาหอผึ่งเย็นโดยให้มีการเติมน้ำคลอรีนให้มีคลอรีนอิสระตกค้าง (Residual Free Chlorine) อยู่ในระดับ 5 มิลลิกรัม/ลิตร แล้วหมุนเวียนน้ำเป็นระยะ 6 ชั่วโมง (ต้องรักษาระดับ Residual Free Chlorine ให้อยู่ในระดับไม่น้อยกว่า 5 มิลลิกรัม/ลิตร ตลอดเวลา 	-

ตารางที่ 2-1
สรุปผลการปฏิบัติตามมาตรการป้องกัน และแก้ไขผลกระทบสิ่งแวดล้อม และมาตรการติดตามตรวจสอบผลกระทบสิ่งแวดล้อม (ระยะดำเนินการ)
ของโครงการโรงพยาบาลสมิติเวช ชลบุรี

มาตรการป้องกัน และแก้ไขผลกระทบสิ่งแวดล้อม และมาตรการติดตามตรวจสอบผลกระทบสิ่งแวดล้อม	ผลการปฏิบัติตามมาตรการฯ	ปัญหา อุปสรรคที่ไม่สามารถปฏิบัติ ตามมาตรการและแนวทางแก้ไข
- ในกรณีค่า pH มากกว่า 8 ปริมาณ Residual Free Chlorine ต้องอยู่ระหว่าง 15-20 มิลลิกรัม/ลิตร เป็นระยะเวลา 2 ชั่วโมง หรือใช้วิธีการระบายน้ำออกจากกระบวนการอย่างเต็มที่เป็นเวลาหลาย ๆ ชั่วโมง เพื่อลดค่าความเป็นกรดต่าง และปริมาณคลอรีนในระบบลง	- ในกรณีค่า pH มากกว่า 8 ปริมาณ Residual Free Chlorine ต้องอยู่ระหว่าง 15-20 มิลลิกรัม/ลิตร เป็นระยะเวลา 2 ชั่วโมง หรือใช้วิธีการระบายน้ำออกจากกระบวนการอย่างเต็มที่เป็นเวลาหลาย ๆ ชั่วโมง เพื่อลดค่าความเป็นกรดต่าง และปริมาณคลอรีนในระบบลง	-
- ระบายน้ำทิ้งจากเส้นท่อและทำความสะอาดระบบจ่ายน้ำ	- มีการระบายน้ำทิ้งจากเส้นท่อและทำความสะอาดระบบจ่ายน้ำ	-
- เติมน้ำสะอาดและเติมคลอรีนซ้ำให้ระดับ Residual Free Chlorine ไม่น้อยกว่า 5 มิลลิกรัม/ลิตร เป็นเวลา 6 ชั่วโมง	- มีการเติมน้ำสะอาดและเติมคลอรีนซ้ำให้ระดับ Residual Free Chlorine ไม่น้อยกว่า 5 มิลลิกรัม/ลิตร เป็นเวลา 6 ชั่วโมง	-
- ระบายและถ่ายน้ำทิ้ง และเปลี่ยนถ่ายน้ำสะอาดก่อนเปิดเดินเครื่อง	- มีการระบายและถ่ายน้ำทิ้ง และเปลี่ยนถ่ายน้ำสะอาดก่อนเปิดเดินเครื่อง	-
- น้ำในหอผึ่งเย็นต้องมี Residual Free Chlorine ไม่น้อยกว่า 1 มิลลิกรัม/ลิตร ตลอดเวลา	- น้ำในหอผึ่งเย็นควรมี Residual Free Chlorine ไม่น้อยกว่า 1 มิลลิกรัม/ลิตร ตลอดเวลา	-



รูปที่ 2-1 พื้นที่สีเขียวของโครงการ



รูปที่ 2-2 สันนุนชะลอความเร็วรถบริเวณทางเข้า-ออก โครงการและภายในโครงการ



รูปที่ 2-3 เจ้าหน้าที่รักษาความปลอดภัยดูแลบริเวณที่จอดรถ



รูปที่ 2-4 ไม้อัดต้นทรงสูง ไม้พุ่มให้กลิ่น พุ่มหนา ช่วยในการดูดซับ CO และเป็นม่านกันฝุ่นละออง



รูปที่ 2-5 การจัดพื้นที่เป็นระเบียบ ไม่มีรถจอดกีดขวาง และจัดเจ้าหน้าที่อำนวยความสะดวกบริเวณทางเข้า-ออก



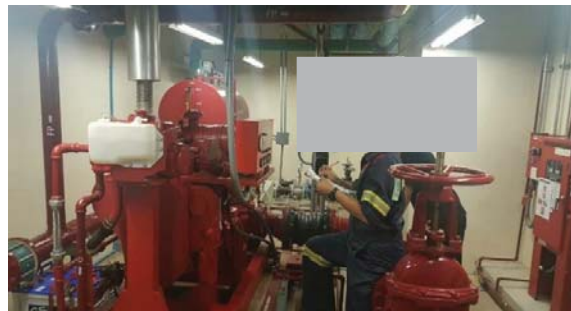
รูปที่ 2-6 ป้ายห้ามใช้แตรบริเวณภายนอกอาคารโครงการ



รูปที่ 2-7 รั้วของโครงการสามารถป้องกันการพังทลายของดินถมสู่พื้นที่ข้างเคียงได้



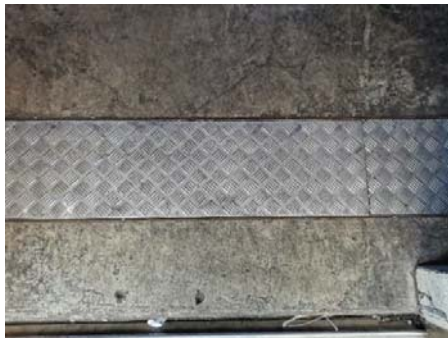
รูปที่ 2-8 ถังเก็บน้ำ และสุขภัณฑ์ประหยัดน้ำ



รูปที่ 2-9 หม้อแปลงไฟฟ้า เครื่องกำเนิดไฟฟ้าสำรอง และการตรวจสอบบำรุงรักษา



รูปที่ 2-10 ห้องพักมูลฝอยรวม



รูปที่ 2-11 รางรวบรวมน้ำเสียจากห้องพักรวมผลอยเข้าสู่ระบบบำบัดน้ำเสีย



รูปที่ 2-12 พนักงานรวบรวมผลอยไปยังห้องพักรวมผลอย และการเข้ามาจัดเก็บผลอยของเทศบาลเมืองบ้านสวน



รูปที่ 2-13 การดูแลทำความสะอาดห้องพักรวมผลอย



รูปที่ 2-14 การติดตั้งเครื่องปรับอากาศภายในห้องพักรวมผลอยติดเชื้อ



รูปที่ 2-15 การคัดแยกมูลฝอย



รูปที่ 2-16 ภาพขณะรองรับมูลฝอยติดเชื้อรูปแบบต่างๆ และรถเข็นเก็บขนมูลฝอยติดเชื้อ



รูปที่ 2-17 ระบบบำบัดน้ำเสียของโครงการ



รูปที่ 2-18 การติดตั้งมาตรวัดไฟฟ้าของระบบบำบัดน้ำเสีย



รูปที่ 2-19 การสูบน้ำของรถสูบลึงจากเทศบาลเมืองบ้านสวน



รูปที่ 2-20 ถังตกไขมัน



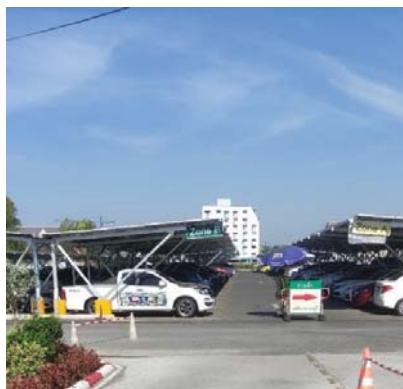
รูปที่ 2-21 การปลูกไม้คลุมดินและระบบรดน้ำต้นไม้บนหน้าดินบริเวณที่ใช้กำจัดก๊าซมีเทน



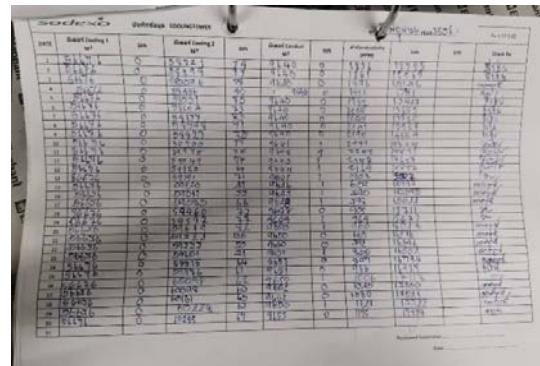
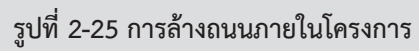
รูปที่ 2-22 ป้ายสัญญาณจราจรและพนักงานรักษาความปลอดภัยอำนวยความสะดวกจราจร



รูปที่ 2-23 ป้ายชื่อโครงการบริเวณทางเข้า-ออก และป้ายบอกทางก่อนถึงโครงการ



รูปที่ 2-24 ที่จอดรถของโครงการ



รูปที่ 2-26 การดูแลรักษาหอฝิ่งเย็น และจัดบันทึกข้อมูลของหอฝิ่งเย็น



รูปที่ 2-27 ห้องความดันลบ







รูปที่ 2-30 การฝึกอบรมและการซ้อมอพยพหนีไฟ ปี พ.ศ.2565



รูปที่ 2-31 สีสายนอกอาคารโครงการ



รูปที่ 2-32 ถนนโดยรอบอาคารโครงการกว้างไม่น้อยกว่า 6 เมตร ลมสามารถพัดผ่านได้สะดวก



รูปที่ 2-33 กล่องรับเรื่องร้องเรียน



รูปที่ 2-34 หลอดไฟประหยัดพลังงาน



รูปที่ 2-35 การดูแลอุปกรณ์ไฟฟ้าและการณรงค์ประหยัดพลังงาน